



広報

いせ

2011  
2月号

No.64



## 目次

第二次行財政改革大綱を策定	2
所得税の確定申告、市・県民税の申告	4
美し国三重市町対抗駅伝	6
国勢調査(人口と世帯)の結果がまとまりました	7
健康づくり通信	20
情報コーナー	23

### 新成人のつどい(1月9日)

県営サンアリーナで「新成人のつどい」が開催され、参加した1,158人が心を一つに合唱しました。今年は、1,329人(男672人、女657人)の新成人が晴れの日を迎えました。

～住民満足度の向上を目指して～

# 第二次行財政改革 大綱を策定

情報調査室 (☎②1 5539)



大きな時代の転換期の中で、世界的な不況も重なり、伊勢市を取り巻く状況は厳しさを増しています。また、年少人口・生産年齢人口の大きな減少と、老年人口の増加が予測されることから、伊勢市での人口減少・少子化・高齢化はますます深刻化することが予想されます。

子どもたちに付けを残さず、将来にわたって伊勢市が健全経営をしていくため、一層の努力が求められます。

市では、現在の市民の皆さんと将来の市民の皆さんが、ともに満足して暮らせるまちを目指し、「第二次行財政改革大綱」(計画期間…平成22～25年度)を策定しました。

## 目標は 住民満足度の向上

今回の行財政改革大綱の大きな目標は「住民満足度の向上」です。

行財政改革は、最終的には、住民の皆さんに「このまちに住んで良かった」「これからもこのまちに住みたい」と思ってもらえるような行政運営をしていくためのものです。

行政と地域との役割分担や事業見直しにより、短期的に見れば市民の皆さんに負担をお願いすることもあられるかもしれませんが、長期的に見れば地域の自立につ

ながり、住民の皆さんの満足につながるということを

しっかりと確認しながら、改革を進めていきます。また、やみくもに歳出を削減することが目的でないことも確認しながら改革を進めていきます。

現在の市民の皆さんも、将来の市民の皆さんも、ともに満足して暮らしていただけるまちをつくるために、今取り組むべきことを示すことが、この行財政改革大綱の目的です。

今後、皆さんのご協力をいただきながら、着実に行財政改革を進めていきます。

## 行財政改革の3つの柱

今回の行財政改革大綱では、住民満足度の向上という大きな目標を達成するために、3つの柱「財政改善」「情報戦略」「効率化」を設定します。

これらの柱は、それぞれが単独の柱ではなく、相互に関連し、住民満足度を向上させていきます。

## 具体的な取り組み

第二次行財政改革大綱の具体的な取り組みを示す実施計画を策定しました。

実施計画では、3つの柱の12の基本方針に沿って、事業費削減・人件費削減・アウトソーシング(外部委託)をはじめとする64の具体的な取り組みを行うこととしています。

第二次行財政改革大綱と実施計画は、市のホームページに掲載しています。また、情報調査室にあります。

# 行財政改革の3つの柱

## 柱1 財政改善

第一次行財政改革大綱でも、大きな課題として歳出削減・人件費削減を中心とした財政状況の改善に取り組んできましたが、長期的な視点で将来を見据え、引き続き財政状況の改善に向けた取り組みを行う必要があります。

必要な投資とスリム化とのバランスを取り、一方では行政運営の質の向上を図りながら、財政状況の改善に取り組んでいきます。また、財政状況について市民の皆さんへ分かりやすく明示していきます。



### 財政改善の基本方針

- 歳入の一層の確保に努めます
- 歳出の見直しを図ります
- 財政状況をわかりやすく伝えます

## 柱2 情報戦略

「行政からどのような情報発信が必要か」「市民の皆さんの意見を市政へ反映させるためにはどのような情報の吸い上げが必要か」「事業を実施する際にはどのような情報が必要か」を見直し、分かりやすく、効率的で、風通しの良い市政運営につなげていきます。

既存の手法に加え、新たな情報発信・広聴の手法を通じ、情報戦略を展開していきます。また、情報の在り方を良くしていくことで、行政運営の透明度を高めていきます。

## 柱3 効率化

効率的で市民ニーズに即した事業を展開することを目指します。そのために、アウトソーシング(外部委託)を展開することで、効率的で魅力ある公共サービスを提供していきます。職員が行う事業・業務についても改善を積み重ね、業務や制度を簡素なものにしていくことで、一層の効率化を図ります。

また、人材の有効配置や意識改革の浸透、多様な働き方の検討などを進め、職員が活気を持って働く組織を目指します。

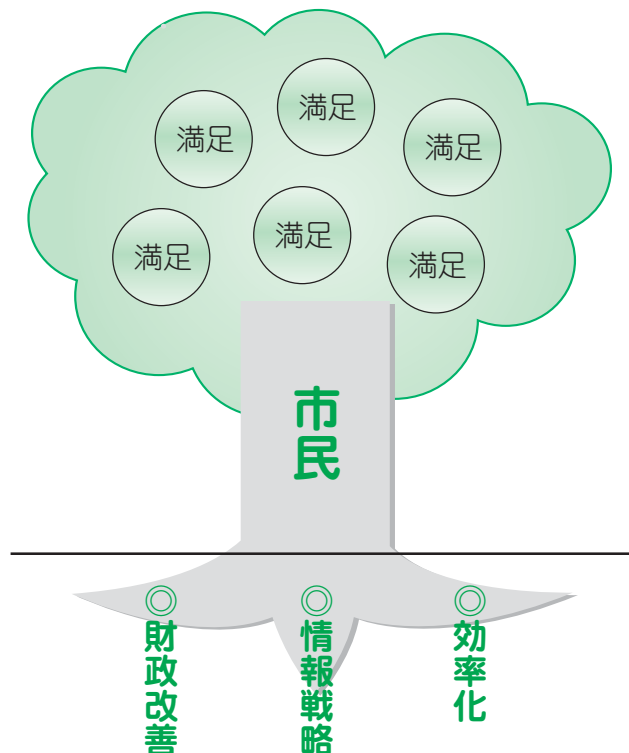
### 効率化の基本方針

- アウトソーシングを進めます
- 改善運動を展開します
- 業務・制度の簡素化・効率化を進めます
- 職員が活気を持って働く環境を作ります



### 情報戦略の基本方針

- 魅力的な情報を発信します
- 風通しの良い行政運営をします
- 情報を重視して事業を実施します
- 市民の皆さんの声を市政に生かします
- 庁内情報を整理します



平成22年分(平成23年度)

# 所得税の確定申告、市・県民税の申告

所得税の確定申告…伊勢税務署 (☎②3191 [自動音声案内])

市・県民税の申告…課税課市民税係 (☎②5534)

所得税の確定申告と市・県民税の申告について、作成指導を行う申告会場を開設します。

申告会場では、職員のアドバイスを受けながら、パソコンを使って申告書の作成ができます。申告書の作成方法などが分からない人は利用してください。

なお、期間中は、申告会場以外(税務署・市役所・各総合支所・各支所)では、申告書の作成指導を行いませんのでご注意ください。



## 所得税の確定申告

### ■確定申告会場

とき 2月16日(水)～3月15日(火)(土曜日・日曜日を除く)、午前9時～午後5時(入場はなるべく午後4時まで)

ところ いせ市民活動センター北館(いせシティープラザ)・2階

※e-Tax(電子申告)の利用者識別番号・暗証番号が分かっている場合は持参してください。

※確定申告書を自宅などで作成した場合は、なるべくe-Taxまたは郵送により申告してください。なお、申告書の作成は、国税庁のホームページ(<http://www.ita.go.jp>)にある「確定申告書等作成コーナー」が便利です。

### ■申告書の郵送

平成21年分の所得税の確定申告書を次の方法で提出した人には、平成22年分の申告書などは郵送されませ

ん。必要な人は、伊勢税務署へ連絡してください。

- e-Taxを利用した
- 国税庁のホームページの「確定申告書等作成コーナー」を利用した
- 確定申告会場でパソコンを利用して申告した

お願い

平成22年分の所得税の確定申告も、引き続きe-Taxと国税庁のホームページ「確定申告書等作成コーナー」の利用をお願いいたします。

## 市・県民税の申告

### ■申告相談メイン会場

とき 2月16日(水)～3月15日(火)(土曜日・日曜日を除く)、午前9時～午後5時(入場はなるべく午後4時まで)

ところ いせ市民活動センター北館(いせシティープラザ)・2階

※昼休みは、限られた職員数での相談となりますのでご了承ください。

### ■申告相談サブ会場

表①のとおり、簡易な申告を対象に巡回相談を行います。申告相談メイン会場に行くことができない人はご利用ください。



※所得税の確定申告会場、市・県民税の申告相談会場では、国民健康保険料・後期高齢者医療保険料の申告相談は行いません。

※次のいずれかに該当する場合は、市・県民税の申告相談会場では申告相談を受けることができませんので、所得税の確定申告会場で相談してください。

- 土地建物・株式・先物取引の譲渡所得や損失の繰り越しがある
- 住宅ローン控除の申告をする
- 青色申告をする
- 長時間を要する申告をする

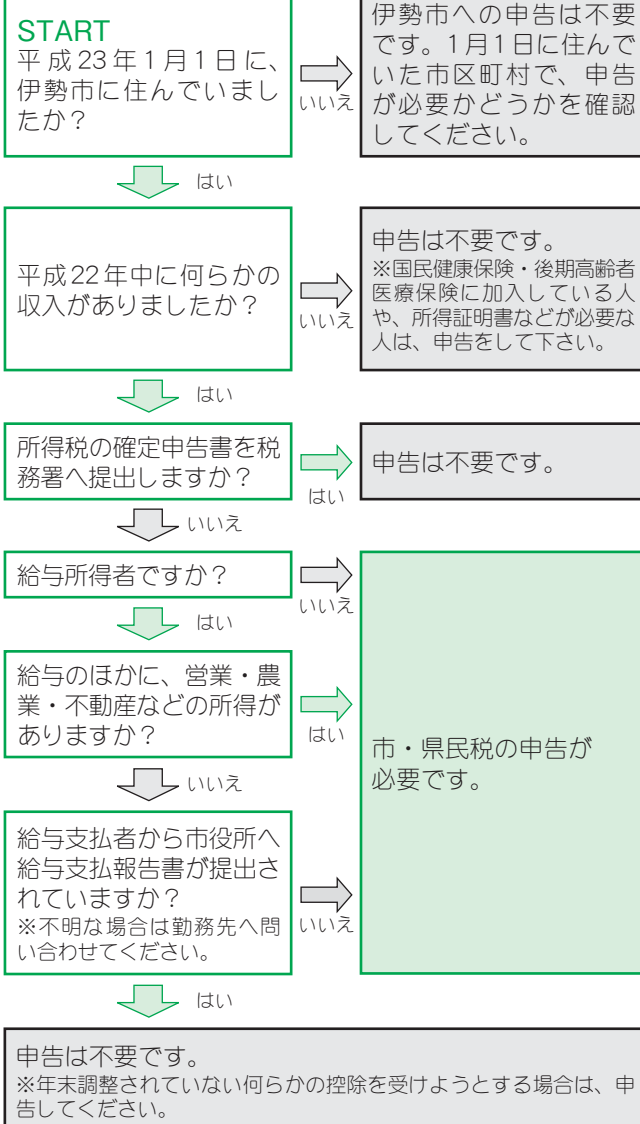
表① 市・県民税の申告相談サブ会場

ところ	とき
沼木農村環境改善センター	2月17日(木)
大湊地区コミュニティセンター 宮本地区コミュニティセンター	2月18日(金)
神社地区コミュニティセンター	2月21日(月)
四郷地区コミュニティセンター	2月22日(火)
豊浜地区コミュニティセンター	2月28日(月)
北浜地区コミュニティセンター	3月1日(火)
城田地区コミュニティセンター	3月2日(水)
生涯学習センターいせトピア・ 1階会議室1	3月3日(木)
御園総合支所・2階2-4会議室	2月21日(月)・22日(火) 3月4日(金)・7日(月)・ 8日(火)
二見生涯学習センター	2月16日(水)・17日(木) 3月4日(金)・7日(月)・ 8日(火)
小俣公民館・1階	2月23日(水)～25日(金) 3月9日(水)・10日(木)・ 11日(金)・14日(月)

※いずれも時間は、午前9時30分～正午・午後1時～3時30分（受け付けは午後3時まで）です。



あなたは市・県民税の申告が必要でしょうか？



表② 申告するときに必要な物

共通して必要な物	• 申告書 • 印鑑	
所得を申告するときに必要な物	• 給与所得者・年金受給者…源泉徴収票（コピー不可） • 営業・農業・不動産などの収入がある人…収支内訳書などと、その内容が確認できる物（関係帳簿・経費の領収書など）	
控除を申告するときに必要な物	社会保険料控除	• 健康保険料などの支払い金額が分かる物 （国民年金保険料の控除を受ける場合は証明書が必要）
	生命保険料控除・地震保険料控除	• 保険会社などから発行される保険料控除証明書
	障害者控除	• 障害者手帳または障害者控除対象者認定書 <sup>※1</sup>
	医療費控除	• 平成22年1月1日～12月31日に支払った医療費の領収書と、その内容が確認できる医療費の明細書（合計金額が分かるように記載してある物） • 保険金や高額医療費により補てんされた金額が確認できる書類 • 介護保険関係の支払いがあった場合は、指定介護老人福祉施設利用料等領収証など
	住宅に関する控除 <sup>※2</sup>	• 請負契約書の写しなど（必要書類が多いため、国税庁のホームページでご確認いただくか、伊勢税務署へ問い合わせてください）
所得税の還付を受けるときに必要な物	• 申告者名義の口座が分かる物（預金通帳など）	

※1 障害者控除対象者認定書は、介護保険の要支援・要介護認定を受けている65歳以上の人を対象とする書類です。交付の可否については、介護保険課（☎⑤647）へ問い合わせてください。

※2 住宅に関する控除とは、住宅借入金等特別控除・バリアフリー改修等住宅借入金等特別控除・住宅耐震改修特別控除などのことです。

# 第4回

# うま 美しい国三重 市町対抗駅伝

とき **2月20日(日)**  
 午前9時スタート  
 コース **県庁前(津市)**  
 ~**県営総合競技場**

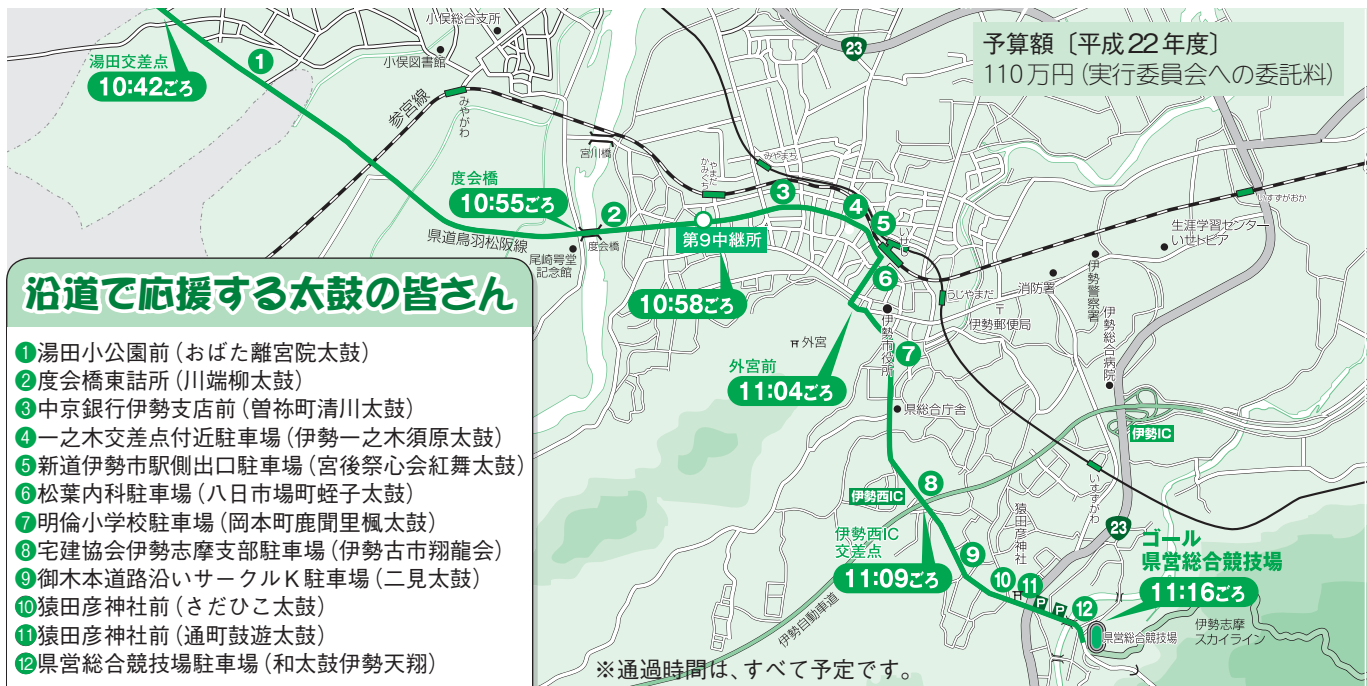
生涯学習・スポーツ課 (☎27891)

今年も、津市から伊勢市までの42・195kmを、各市町から選ばれたランナーが、各区間1人ずつ計10人で、1本のタスキをつないで走ります。沿道では太鼓応援なども行われ、ランナーの皆さんを盛り上げます。皆さんの温かい声援を願います。

伊勢市選手団の皆さん

(敬称略、同一区間の選手の並びは50音順)

第1区	1.28km 小学生女子	 奥田 幸弓 (南勢陸上クラブ5年)	 佐々木結花 (南勢陸上クラブ6年)		
第2区	1.85km 小学生男子	 坂口 登河 (南勢陸上クラブ6年)	 藤村 祥太 (南勢陸上クラブ6年)		
第3区	3.76km 中学生女子	 内藤 響加 (宮川中2年)	 山下友理香 (港中3年)		
第4区	5.65km 中学生男子	 中村 誉 (北浜中3年)	 野口 雅智 (城田中3年)		
第5区	4.60km 40歳以上男子	 羽根 正樹 (三重県職員)	 山口 直人 (明野航空学校)		
第6区	6.36km ジュニア男子	 中川 瞭 (上野工業高3年)	 廣 裕介 (上野工業高3年)	監督	 山本 顕 (宇治山田商業高等学校教諭)
第7区	2.89km 一般女子	 久保倉実里 (宮川中3年)	 三浦 奏子 (港中3年)	(監督のコメント) 全区間において素晴らしい選手が揃った。良い流れで後半の区間にタスキをつなぎ、3大会ぶりの優勝を目指したい。伊勢市民の方々の応援をお願いします。	
第8区	3.43km 20歳以上女子	 尾西 美咲 (積水化学)	 畑 沙也加 (株森伸)	コーチ	 野呂 京司 (宮川中学校教諭)
第9区	5.95km ジュニア女子	 出口和佳奈 (伊勢高2年)	 森田菜津紀 (積水化学)	支援 コーチ	 柿本 和男 (南勢陸上クラブ)  伊東 絹子 (南勢陸上クラブ)  奥田 幸司 (南勢陸上クラブ)
第10区	6.425km 20歳以上男子	 太田 昌希 (皇學館大学2年)	 森 正 (宮川医療少年院指導員)		





# 国勢調査(人口と世帯)の結果がまとまりました

情報調査室 (☎215507)

昨年10月1日、全国一斉に行われた国勢調査では、ご回答をいただき、ありがとうございました。

市がまとめた伊勢市の人口・世帯数をお知らせします。

人口：13万141人  
世帯数：4万9315世帯

※この集計結果は、市が独自にまとめたもので、後日、総務省統計局から発表される数字とは異なる場合があります。



平成22年国勢調査結果(市独自集計)

町名	世帯数	人口	町名	世帯数	人口	町名	世帯数	人口	町名	世帯数	人口
宇治館町	106	216	4丁目	295	690	神社港	605	1,350	中村町	500	1,330
宇治今在家町	65	168	5丁目	385	883	竹ヶ鼻町	356	882	楠部町	1,099	2,970
宇治中之切町	58	174	小計	1,248	2,772	小木町	257	702	一宇田町	75	225
宇治浦田	宇治浦田町	0	一志町	83	217	馬瀬町	730	1,916	朝熊町	502	1,327
	1丁目	202	八日市場町	176	431	下野町	534	1,443	鹿海町	423	1,301
	2丁目	205	1丁目	61	144	小計	2,482	6,293	小計	2,599	7,153
	3丁目	451	2丁目	103	227	大湊町	1,290	3,457	上野町	391	1,250
小計	858	3丁目	140	336	神田久志本町	563	1,211	円座町	170	512	
桜木町	438	4丁目	239	577	神久1丁目	110	273	神園町	38	120	
中之町	236	小計	543	1,284	神久2丁目	157	312	横輪町	34	84	
中村町桜が丘	353	798	1丁目	199	519	神久3丁目	103	298	矢持町	45	89
古市町	335	754	2丁目	221	479	神久4丁目	107	333	小計	678	2,055
久世戸町	71	191	小計	420	998	神久5丁目	147	364	松下	208	502
倭町	362	789	1丁目	166	430	神久6丁目	113	254	江	165	421
尾上町	219	506	2丁目	104	248	黒瀬町	812	2,011	茶屋	298	748
岡本	岡本町	0	小計	270	678	通町	445	1,133	三津	258	776
	1丁目	251	常磐町	120	300	一色町	434	1,281	山田原	161	452
	2丁目	372	1丁目	255	627	田尻町	349	894	光の街	294	962
	3丁目	286	2丁目	176	562	小計	3,340	8,364	溝口	312	840
小計	909	3丁目	221	433	勢田町	1,458	3,703	莊	450	1,330	
岩瀬	岩瀬町	7	小計	772	1,922	藤里町	930	2,730	西	644	1,820
	1丁目	296	浦口町	5	14	旭町	153	402	今一色	407	1,264
	2丁目	182	1丁目	123	306	前山町	198	616	小計	3,197	9,115
	3丁目	171	2丁目	163	386	大倉町	297	822	明野	1,718	4,641
小計	656	3丁目	181	411	佐八町	167	534	相合	559	1,515	
吹上	1丁目	128	4丁目	502	1,186	津村町	207	698	元町	1,485	3,949
	2丁目	474	小計	974	2,303	小計	3,410	9,505	宮前	725	2,135
	小計	602	二俣町	60	305	西豊浜町	738	2,354	本町	1,525	4,065
河崎	1丁目	222	1丁目	179	422	植山町	48	160	湯田	695	2,015
	2丁目	311	2丁目	86	197	磯町	247	733	新村	189	606
	3丁目	248	3丁目	197	481	東豊浜町	551	1,755	小計	6,896	18,926
	小計	781	4丁目	112	233	檜原町	83	297	高向	1,441	3,542
船江	1丁目	620	小計	634	1,638	小計	1,667	5,299	長屋	700	1,829
	2丁目	509	辻久留町	172	505	有滝町	458	1,470	王中島	293	770
	3丁目	443	1丁目	182	429	村松町	815	2,447	新開	463	1,178
	4丁目	637	2丁目	161	429	東大淀町	467	1,552	上條	355	1,064
	小計	2,209	3丁目	335	971	柏町	186	536	小林	225	659
豊川町	34	小計	850	2,334	野村町	60	171	小計	3,477	9,042	
本町	1丁目	175	1丁目	178	437	小計	1,986	6,176	総数	49,315	130,141
	2丁目	104	2丁目	290	734	上地町	1,177	3,412	参考：平成17年国勢調査結果		
	小計	479	小計	468	1,171	粟野町	316	839	総数	49,045	134,973
宮後	2丁目	479	1丁目	210	528	中須町	547	1,485	増減数	+270	-4,832
	3丁目	236	2丁目	141	362	川端町	178	504	比率(%)	100.55	96.42
小計	819	小計	351	890	小計	2,218	6,240				
一之木	1丁目	126	本庁管内小計		16,075	38,516					
	2丁目	126									
	3丁目	316									

予算額[平成22年度] 5,392万1千円(全額が国からの交付金)

# 平成22年の火災・救急概要

消防本部予防課 (☎251268)



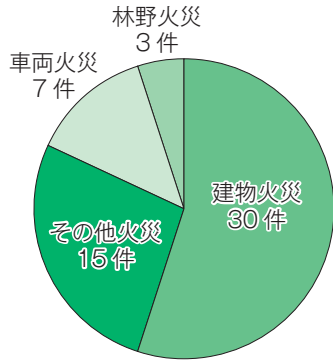
## 火災

依然として多い「放火・放火の疑い」と「こんろ」

平成22年中に発生した火災の件数と、火災による人的被害・損害額は、次のとおりでした。

- 火災発生件数55件(前年比9件減少)
- 火災による死者1人・負傷者16人
- 損害額6583万円(概数)

### 火災種別件数



合計 55件

※伊勢市消防本部管内(玉城町・度会町を含む)の火災件数。



建物火災は30件で、全火災のうち55%を占めています。それらの出火原因は、「放火の疑い」「たき火」「こんろ」「電灯電話の配線」が上位を占めています。

全国的にも、出火原因が「放火・放火の疑い」となることが多く、その対策として、家の周りに段ボールや可燃ごみを置かない、物置や車庫には鍵を掛けるなど、簡単なことから始めてください。

また、天ぷら油を使用した料理中にその場を離れ、すっかり忘れてしまつて火災になる事例が増えていきます。

### 天ぷら油火災を防止するために

- こんろに火をつけたまま、その場を離れない
- 過熱防止装置の付いたこんろを使用する
- 来客などでその場を離れるときは、こんろの火を消す

### 住宅用火災警報器を設置しましょう

火災を早期に見つけるには、住宅用火災警報器の設置が大変有効です。

火災から身を守るため、住宅用火災警報器を設置しましょう。

## 救急

救急出場は過去最多!

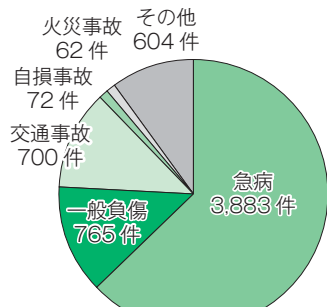
平成22年中の救急出場件数および搬送人員は、平成21年より大幅に増加し、これまで最多であった平成18年(5955件・5729人)を上回る6086件・5823人となりました。

また、搬送された人のうち、半数以上が入院を要しない軽症者でした。

### 救急車の適正な利用を

救急車は、一刻を争う傷病者を救うためのものです。軽い病気やけがなど、緊急性のない場合は、自家用車やタクシーをご利用いただくよう、ご理解とご協力をお願いします。

### 救急種別件数



合計 6,086件

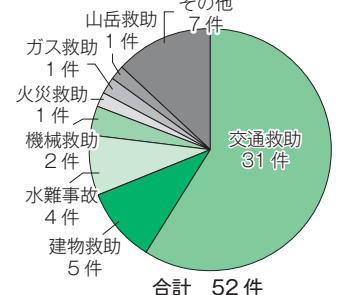
※伊勢市消防本部管内(玉城町・度会町を含む)の救急出場件数。また、管外への救急出場4件を含む。



救急出場の結果と見ると、「交通救助」が大半を占めています。近年は自動車の安全性が向上し、少しずつではありますが、交通救助は減少傾向にあります。代わって、硫化水素による事故(ガス救助に含む)など、従来はなかった事故による出場も見られ、災害が多様化していることが分かる結果となっています。

### 救助出場はほぼ横ばい

### 救助種別件数



※伊勢市消防本部管内(玉城町・度会町を含む)の救助出場件数。また、管外への救助出場1件を含む。



# 監査委員が決定

職員課 (☎215505)

伊勢市監査委員のうち「議員のうちから選任する監査委員」に、広耕太郎さん(上野町)が、12月市議会で選任同意され、12月7日付けで就任しました。

# 教育委員会委員が決定

教育総務課 (☎27875)

12月25日付けで教育委員に八木雅文さん(船江1丁目)が任命されました。

また、12月27日の教育委員会会議で、教育委員長に熊谷渉さん(旭町)が、同職務代理者に楠田英子さん(宮後3丁目)が選ばれ、同日付けで就任しました。

教育委員 (敬称略)	
役職名	氏名
教育委員長	熊谷 渉
教育委員長職務代理者	楠田 英子
教育委員	中居 信明
	八木 雅文
教育長	宮崎 吉博

(平成22年12月27日現在)

シリーズ人権

# 一人ひとりが輝くために

人権政策課 (☎215546)

## 竹田の子守唄

名曲に隠された真実

藤田正さんの講演より

守りもいやがる盆から先にゃ

雪もちらつくし

子も泣くし：

12月4日に開催した人権講演会で、講師の藤田さんは、この名曲の誕生から今日に至るまでの道のりや、藤田さん自身がこの曲に出会い、その美しさ感動し惹かれていったことを、実際に歌を流しながら、熱く語ってくれました。

「竹田の子守唄」は、被差別部落「竹田」に古くから伝わる子守唄で、196

0年代の半ばに竹田の青年団が合唱曲として歌ったのをきっかけに、当時の大学生を中心とするフォーク・サークルの間で広く歌われるようになりました。全国的に知られるようになったのは、「赤い鳥」というフォークグループがデビュー曲として発売した1969年が最初です。

被差別部落で生まれた歌であるということから、放送されなくなった時代もありましたが、名曲は再びよみがえり、多くの歌手に歌い継がれながら、現在に至っています。一度は放送されなくなりながらも、色あせることなく歌い継がれてきたこの歌の魅力も、藤田さんは、「厳しい暮らしの中で懸命に生きてきた人たちの魂が、歌の中に脈々と受け継がれている。だから美しい。」と語ります。

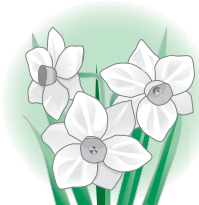
「鳥」のものとは少し違っていて、もっと素朴で力強い響きがあります。「竹田の子守唄」は、守り子(子守りをする人)が自分の気持ちを歌った「口説き歌」です。原曲には、「どうしたいこりゃ、きこえたか」という、守り子が背中の赤ちゃんに相づちを促す歌詞も入っています。

実際に、この原曲には特に心を打たれる響きがありました。このおばあさんも「竹田」の女性の一人として、幼い日にこの歌を歌って子守り奉公してきたのです。会場に響き渡るおばあさんの細い声は、旋律の美しさだけでなく、力強く、カラッと明るく、人間としての美しい生きざまさえ感じさせてくれました。

かつて日本にも貧しい時代がありました。貧しい社会の中で、被差別部落の人に対する差別はさらにきつかったと、藤田さんは力を込めて話されました。そんな厳しい差別を受けながら、

「竹田」の女性たちが、一番熟練の技術を要する「絞り」の部分を受け持ち、作り上げた「絞り染め」の美しさは、世界に誇れる日本の文化です。彼女たちは、暗い現場で目を傷めながら、それでもみんなで歌を歌って絞り染めを作っていたのです。「絞り染め」もまた、「竹田の子守唄」と同様、「厳しい現実を懸命に生きる人々」の中から生まれてきたものです。だから、人の心を揺さぶるような美しさを持っているのでしょう。

先人の魂が脈々と流れる日本の文化、「竹田の子守唄」。日本に生きる一人として、その美しい旋律も、歌の背景にある先人の生きざまも、多くの人に語り継いでいきたいと強く感じさせられた講演会でした。



# 新しい民生委員・児童委員が決まりました

生活支援課 (☎215557)

皆さんの最も身近な相談者であり支援者でもある、民生委員・児童委員と主任児童委員が、昨年の12月1日、全国一斉に改選されました。

伊勢市では、285人が厚生労働大臣から委嘱され、今後3年間、民生委員・児童委員として地域住民の福祉向上に取り組みます。家庭での生活上の問題など、気軽にご相談ください。

※担当地区は、おおむね自治会単位となりますが、詳しくは生活支援課へ問い合わせてください。

(敬称略)

担当地区	氏名	電話番号	担当地区	氏名	電話番号	担当地区	氏名	電話番号
<b>五十鈴地区</b>								
宇治館町	小谷 芳子	25 7415	楠部町、中村町、中之町 (五十鈴ヶ丘)	鴻原美佐子	22 2233	楠部町	泉 典子	22 2570
宇治今在家町 (高麗広)	宮嶋 優	24 2296	中村町桜が丘	(未定)		楠部町 (向陽台、松尾、袴越、御幸道路西側)	川井 武	22 1773
宇治中之切町、宇治今在家町 (高麗広以外)	上村 博子	22 3419	古市町、久世戸町、楠部町の一部	山口夫由紀	28 7864	楠部町 (緑が丘)	中村 茂樹	25 5068
宇治浦田 1 丁目	藺田 守彦	24 4538	古市町、勢田町	上坂 康代	24 3622	一宇田町、楠部町の一部 (丸二団地)	松本 百合子	25 1748
宇治浦田 2 丁目、中村町の一部 (修道小学校周辺)	和谷 智恵	22 1324	倭町 (楠部町の一部・神田久志本町の一部を含む)	岡村雅津子	28 6222	朝熊町	西岡 作雄	24 7517
宇治浦田 3 丁目	上田みゑ子	25 5869	倭町 (勢田町の一部・楠部町の一部・古市町の一部を含む)	長谷川安二	26 2227	朝熊町	中西 壽子	24 6416
宇治浦田 3 丁目 (滝倉団地)	西山 和子	24 3539	勢田町 (船江山・永代山)	山本 晃	24 2752	朝熊町	濱口 孝子	23 0641
桜木町	福嶋 裕子	24 1307	勢田町 (自由ヶ丘)	(未定)		鹿海町 100 ~ 1310 番地 (628 ~ 722 除く)	上野 尚	22 2892
桜木町	橋川 峯子	25 3811	中村町、宇治浦田 1 丁目的一部分	田中さち子	23 6000	鹿海町 628 ~ 722、1311 ~ 3400 番台、杜の宮	中井 典代	23 0361
中之町	浦 圭子	23 5397	中村町 (月見ヶ丘)	西村 直子	24 0905			
<b>小俣地区</b>								
第一部	大西 幸子	22 0934	新出・米子	吉村 正	22 2332	中小俣	松本 保明	25 4699
第一部	宮門 智之	22 2468	新出・米子	山中 啓市	23 4566	中小俣	奥野美智江	25 5880
栄町	大北 和子	25 7061	明野 1・2	芥川喜久子	25 7516	大久保	竹中 直良	25 9699
共敬	中川 和雄	23 4997	明野 1・2	鈴木 洋子	22 5768	松倉	西出 剛	25 1914
東本町	野口 豊美	22 2857	明野 3	坂詰 弘美	27 3294	高畑	小林 孝弘	24 3047
北本町	能仁 寛明	22 4485	明野 3	青木 洋子	22 4530	掛橋	土屋 正人	23 5055
西本町・清明	楠田満喜子	25 6018	明野 3	山口 明美	27 2359	掛橋	時長 和弘	25 0063
南本町	太田 陽三	23 5395	明野 4	中村 宏子	27 0581	宮前・新川原	須田喜美子	23 2204
南本町	藤井佐太司	23 4006	明野 4	松本 武司	27 2269	宮前・新川原	倉野栄美子	25 6880
上久保	鈴木 保	22 1464	明野 4	前村 隆二	27 3794	湯田	林 周二	25 0589
上久保	森下 實枝	22 2485	明野 4	馬瀬 洋子	27 5309	湯田	山崎 文男	22 1408
上久保	山崎美恵子	24 2438	明野 5・6	池田多恵子	27 0512	湯田	田中 博	25 4414
上忍	坂村 春美	24 6656	下小俣、磯町の一部 (1800 番台)	辻 裕巳	25 1899	東新村・西新村	山本 節子	22 1631
六軒屋	磯部 晃一	22 0731	下小俣、磯町の一部 (1800 番台)	倉野 剛一	22 0767			
<b>城田地区</b>								
上地町 (上地の下)	池之山秀雄	28 8237	上地町 (城田団地)	向井 福孝	23 2875	中須町 (坂東 5 ~ 8 班)	野間 敬三	22 2407
上地町 (上地の下、上地の下、中郷)	長澤 光夫	23 4722	粟野町	西井 久男	23 3288	川端町 (立町、東町、北町、南町 3 ~ 4 組)	山下 裕美	24 1008
上地町 (六軒屋、奥茂田)	野口 宗昭	25 0835	粟野町 (粟野団地)	(未定)		川端町 (仲町、西町、南町 1 ~ 2 組)	下川 克美	25 4836
上地町 (上地の下、中桑山)	長澤 俊子	22 3007	中須町	寺西 勝利	25 9158			
上地町 (湯田野、中久保、十軒屋、さくら団地)	中西 正嗣	25 7794	中須町 (坂東 1 ~ 4 班、9 ~ 14 班)	中西 勝嗣	25 0624			
<b>北浜地区</b>								
有滝町 (1 ~ 6 番組)	楠 繁喜	27 3853	村松町 (9 ~ 12 番組)	濱口 晃一	27 0297	柏町 (柏団地)	向井 恵子	23 1250
有滝町 (7 ~ 12 番組)	村林二三子	27 2330	東大淀町 (西組、1・2 番組)	山中 典子	27 2218	柏町	澤村 孝一	27 0126
村松町 (1 ~ 4 番組)	奥野 武秋	27 2686	東大淀町 (3 ~ 5 番組、自衛隊)	北村 安弘	27 3754	野村町	小山まり子	24 1459
村松町 (5 ~ 8 番組)	濱口 忠昭	27 3646	三軒屋	中西 正明	27 3599			
<b>倉山地区</b>								
尾上町	辻村 順子	25 8190	吹上 2 丁目 1 ~ 8	浦田まり子	25 3775	船江 2 丁目 20 ~ 33	増川加恵子	24 5178
岡本 1 丁目	(未定)		吹上 2 丁目 9 ~ 13	西村さよ子	28 2863	船江 3 丁目	伊坂 弘子	24 2229
岡本 2 丁目 1 ~ 10	(未定)		河崎 1 丁目	今橋 幸子	28 6349	船江 4 丁目 1 ~ 9	山崎 順子	24 3256
岡本 2 丁目 11 ~	(未定)		河崎 2 丁目 1 ~ 17	中村 初美	28 5379	船江 4 丁目 10 ~ 18	楠川 智美	28 1056
岡本 3 丁目	鈴木 和子	28 0666	河崎 2 丁目 18 ~ 27	濱口 成子	28 3338	船江 4 丁目 19 ~ 23 (松園)、24 ~ 29 (さつき園)	大山 和宏	25 5210
岩瀬 1 丁目	竹田 昌子	28 4785	河崎 3 丁目	下倉 和子	28 8622	岡本扱いの勢田町 500 ~ 699	(未定)	
岩瀬 2 丁目	晝川 楠茂	28 0953	船江 1 丁目 1 ~ 7	橋本 政通	28 1639	豊川町、藤里町の一部 (藤里町 650 番台 ~ 721 番あたり)	林 真知子	25 4495
岩瀬 3 丁目	御堂美知子	28 4540	船江 1 丁目 8 ~ 20	山林 正幸	22 4986			
吹上 1 丁目	青木 昭一	28 0725	船江 2 丁目 1 ~ 19	坂田 守	24 1604			

担当地区	氏名	電話番号	担当地区	氏名	電話番号	担当地区	氏名	電話番号
<b>厚生地区</b>								
本町	辻村 彰夫	㊟ 2971	一之木3丁目1~4,6~10,13~18	辻 紀美子	㊟ 7620	大世古1丁目	泰道 淳介	㊟ 1895
宮後1丁目	西田 朝美	㊟ 2873	一之木3丁目5, 11, 12, 19, 20	中川 きよ	㊟ 3830	大世古2丁目	西 榮二郎	㊟ 6137
宮後2丁目1~9	水谷 幸子	㊟ 2485	一之木4丁目	都倉 満	㊟ 7626	大世古3丁目	北村日出子	㊟ 2429
宮後2丁目10~16	中川 肇	㊟ 4324	一之木5丁目1~6	大西 保正	㊟ 1836	大世古4丁目	大西 芳子	㊟ 3982
宮後2丁目17~26	横山 敏一	㊟ 1635	一之木5丁目7~18	竹屋 早苗	㊟ 3702	曾祢1丁目	橘 美枝子	㊟ 6751
宮後3丁目	古崎 昌保	㊟ 0355	一志町	宇野志津子	㊟ 7626	曾祢2丁目	中西 未子	㊟ 2837
一之木1丁目、2丁目	大橋まゆみ	㊟ 2520	八日市場町	藤原 早子	㊟ 5161			
<b>豊浜地区</b>								
西豊浜町(小川区)	世木 弘子	㊟ 3302	植山町	秋本 茂	㊟ 1727	東豊浜町西条1~4,11,12,14組	中村 文英	㊟ 2370
西豊浜町(上区1~6班)	日置 辻男	㊟ 2338	磯町(1800番台を除く)	楠 正治	㊟ 3552	東豊浜町(西条5~10,13組)	古野 光春	㊟ 2154
西豊浜町(上区7~14班)	奥野とも子	㊟ 2867	西豊浜町市営住宅	上野富美代	㊟ 1896	東豊浜町(土路)	山中 俊雄	㊟ 2375
西豊浜町(森区・茶の山)	森田 英二	㊟ 3307	西豊浜町市営住宅	結城 隆年	㊟ 4718	榎原町	荒木田修治	㊟ 2579
<b>南部地区</b>								
勢田町(干寿台)	前田 道子	㊟ 6408	藤里町(槍原、高土手、フォーラム藤里)	野島みさと	㊟ 1879	上野町(昭和苑、サンパークタウン)	松野 吉子	㊟ 1174
勢田町(1,2,23~28,31組)	市原美代子	㊟ 3112	旭町	高木 孝雄	㊟ 8406	上野町(いせ上野台)	濱口 和久	㊟ 0104
勢田町(3~10,21,22,29,30組)	岩瀬直二三	㊟ 1624	前山町	荒木 里美	㊟ 3486	上野町	岡 泰代	㊟ 1273
勢田町(11~20組)	山本 学	㊟ 6981	大倉町	坂 日出代	㊟ 4196	円座町	小林 初美	㊟ 0603
藤里町(ふじが丘)	中村 久司	㊟ 4499	大倉町(大倉うぐいす台)	島田 節子	㊟ 2622	神園町	中北 金市	㊟ 1358
藤里町(氏神、五斗代、藤ヒルズ)	原 みゆき	㊟ 5356	佐八町	山本 榮子	㊟ 0653	横輪町	中西 梅子	㊟ 0784
藤里町(藤里団地)	野崎美代子	㊟ 4788	津村町	樋口加代子	㊟ 0703	矢持町	向井 俊廣	㊟ 0834
<b>二見地区</b>								
松下	池村 功	㊟ 4413	三津	姫子松義春	㊟ 2826	西	木村 鐵夫	㊟ 4164
松下	畑中 京子	㊟ 3343	山田原	中井 房恵	㊟ 3532	西	藪木美佐子	㊟ 3134
江	松本 誠	㊟ 2921	山田原	北村 峯記	㊟ 4254	今一色	西川紀代子	㊟ 3008
江	橋本美知代	㊟ 3243	溝口	鈴木 直子	㊟ 2936	今一色	中村 興理	㊟ 2268
茶屋	黒田 晴久	㊟ 4730	溝口	西川 辰也	㊟ 1831	光の街	濱條 幸子	㊟ 5311
茶屋	阿竹伊久子	㊟ 2125	荘	大西 三恵	㊟ 2202	光の街	石黒久美子	㊟ 0100
三津	立花 市子	㊟ 1579	荘	加藤 正彦	㊟ 4490			
<b>御園地区</b>								
高向1南	大西美恵子	㊟ 5910	高向西	大西 一司	㊟ 3733	王中島(北)	(未定)	
高向1北(東)	(未定)		高向南	山口 幸洋	㊟ 3321	新開南	(未定)	
高向1北(西)	伊藤 幸治	㊟ 8276	高向北	森 美江	㊟ 7056	新開北(東)	田村 興亜	㊟ 4605
高向第2	猪嶋 秀雄	㊟ 7125	上長屋	倉世古勝子	㊟ 1752	新開北(西)	中西 武男	㊟ 0638
高向第3	川端 千代	㊟ 1184	上長屋・中長屋	古川 勝久	㊟ 3259	上條(前)	奥田 孝	㊟ 2360
高向第4	(未定)		下長屋1	(未定)		上條(裏)	奥田賀代子	㊟ 3623
高向第5	出馬 信生	㊟ 5073	下長屋2	嶋垣 伸一	㊟ 9865	小林	山澤 義貴	㊟ 0687
高向東	村田美恵子	㊟ 6899	王中島(南)	中澤 弘武	㊟ 2366			
<b>港区</b>								
神社港	村上 純孝	㊟ 3772	大湊町(港1部、2部)	山下 昌子	㊟ 0761	神久5、6丁目	奥山 朋子	㊟ 1465
神社港	中井美恵子	㊟ 3304	大湊町(港3部)	久住 久代	㊟ 4062	黒瀬町	森口佳津美	㊟ 2392
竹ヶ鼻町	(未定)		大湊町(港4部)	白木 清美	㊟ 0427	黒瀬町	浅野 利子	㊟ 9110
竹ヶ鼻町	井村 勤	㊟ 2032	大湊町(港5部 ひのき苑、さつき苑)	福井千鶴子	㊟ 4141	黒瀬町	安達 義和	㊟ 3123
小木町	中川 直人	㊟ 0784	大湊町(港5部 ひのき苑、さつき苑以外)	山本 眞生	㊟ 0775	通町	堀 浩子	㊟ 9620
小木町	道端 長七	㊟ 1652	大湊町(港6部)	藤田 清子	㊟ 1744	通町	出口 昌子	㊟ 3736
馬瀬町(馬瀬川より大湊町寄り)	平賀 竹子	㊟ 3430	神田久志本町、ブンキョウ、池原	前田 弘子	㊟ 3717	一色町南(1~12・24番組)	河北つね子	㊟ 0914
馬瀬町(馬瀬川より市街地寄り)	中北 透	㊟ 3924	神田久志本町(倉田山)	古谷 碩治	㊟ 1860	一色町北(13~23・25・26番組)	石原 林重	㊟ 4585
下野町	古川香春子	㊟ 0737	神久1、2丁目	藤倉 陸子	㊟ 9726	田尻町	宮間 忠夫	㊟ 0005
下野町	杉山 滋	㊟ 1618	神久3、4丁目	関 一恵	㊟ 0143	田尻町	鈴木 信男	㊟ 2630
<b>宮川地区</b>								
宮町1丁目	下村 光三	㊟ 4416	二俣1丁目	古尾 昭幸	㊟ 3513	京町	杉山 謙三	㊟ 0680
宮町2丁目	玉村 裕子	㊟ 6235	二俣2丁目、浦口4丁目、常磐町の一部	山下 正乃	㊟ 3593	出雲町	中村 榮子	㊟ 4671
宮町1丁目、常磐2丁目、浦口2丁目(一部)(常磐清井町・東町・西町)	中村 幸代	㊟ 0055	二俣2丁目、浦口4丁目、常磐町の一部	杉谷 誠	㊟ 3570	中島町、旭町	中村由紀子	㊟ 7003
清盛町・上町	谷口 正雄	㊟ 5656	二俣3丁目、二俣4丁目、浦口4丁目13番、浦口4丁目28番以降(徳川山)	奥山 利夫	㊟ 5120	小川町	長谷川 勇	㊟ 9355
仲町・表町	玉村 鈴代	㊟ 1874	辻久留町(辻久留台)	森 和香子	㊟ 2465	宮川1丁目1~8	伊藤 孝	㊟ 7224
常磐町・西世古	中東 久江	㊟ 8662	辻久留1丁目	中西 照子	㊟ 2355	宮川1丁目9~13	西山 清	㊟ 1959
浦口1丁目	鈴木由紀子	㊟ 0483	辻久留2丁目	西山 元康	㊟ 0321	宮川2丁目	荒木いづ子	㊟ 7979
浦口2丁目	堀口いづみ	㊟ 1936	辻久留3丁目	中村 和子	㊟ 4679			
浦口3丁目	増田 良夫	㊟ 9419	辻久留3丁目(一部、二俣町宮川瀬)	奥村千嘉子	㊟ 1061			
<b>主任児童委員</b>								
五十鈴地区	片谷 秀夫	㊟ 2269	倉田山地区	水谷 典子	㊟ 1295	二見地区	北井くみ子	㊟ 4678
五十鈴地区	野村千賀子	㊟ 4961	倉田山地区	久留 満	㊟ 3174	御園地区	林 壽子	㊟ 0321
五十鈴地区	前田世利子	㊟ 9370	厚生地区	橋本さち子	㊟ 8383	御園地区	中西 明美	㊟ 3990
小俣地区(小俣小)	中西英美代	㊟ 2517	厚生地区	荻田美知子	㊟ 6584	港区	宅間 享子	㊟ 1599
小俣地区(明野小)	古野 和子	㊟ 2001	豊浜地区	石京奈美子	㊟ 1663	港区	湯田由佳里	㊟ 3352
小俣地区(小俣中)	東山 典子	㊟ 7955	豊浜地区	大西恵美子	㊟ 3615	港区	濱口美恵子	㊟ 6208
城田地区	内田 賢樹	㊟ 3767	南部地区	山本 典生	㊟ 0849	宮川地区	森 展子	㊟ 3812
北浜地区	河村 礼子	㊟ 4837	南部地区	小林えり子	㊟ 2027	宮川地区	横橋美保志	㊟ 7684
北浜地区	村林 眞子	㊟ 2611	南部地区	加藤 幹子	㊟ 1023			
倉田山地区	奥田 敏子	㊟ 2678	二見地区	橋本 清美	㊟ 2759			



おける暮らしの満足度では、70%以上の人が満足をしているとの回答をいただきました。

そして、市役所への要望については、健康・福祉については40%、観光や農林水産業など産業政策については20%近くの要望があることが分かりました。

現在、来年度の税金の使い方を決める予算編成が大詰めを迎えています。アンケート調査の結果を反映し、健康・福祉、産業政策についてもさらに力を入れていきたいと考えています。

また、昨年、国の事業仕分けにより廃止とされた地域再生基金（下水道・合併浄化槽整備、5年間で約60億円の事業費規模）が、再度復活することになりました。ご尽力いただいた皆様にお礼を申し上げます。国政の動向により地方が振り回されることのないよう、そして、この地域が自立していくことができるようにしっかりと行財政

新年を迎えて1カ月がたちました。首相の神宮参拝、消防出初め式、新成人のつどいと、年始は行事がめじろ押しでした。2月4日（金）から3月6日（日）まで、二見町で「おひなさまめぐりin二見」が開催されます。約6000体ものひな人形が町をにぎわしますので、ぜひ足を運んでみてください。

昨年、国勢調査、電話アンケート調査を実施したところ、たくさんの方に協力をいただきました。この場を借りてお礼を申し上げます。

詳しい調査結果についてはあらためてご報告しますが、電話アンケート調査に

市長と語る懇談会（2月）

小学校区	とき	ところ
北浜	2月 3日(木)	北浜地区コミュニティセンター
明倫	2月 9日(水)	市役所東庁舎・4階4-3 研修室
早修	2月 14日(月)	早修小学校・1階ランチルーム

※いずれも時間は、午後7時～（1時間程度）です。  
そのほかの小学校区については、「広報いせ」で順次お知らせしていきます。



政改革にも取り組んでいきます。

広報紙でもお知らせしています。市立伊勢総合病院の医師・看護師を募集しています。

高齢化を迎えるこの地域のためにも、お心当たりがある方は、ぜひ情報提供のご協力をお願いします。

まだまだ寒い日が続きますので、くれぐれもご自愛ください。また、空気が乾燥しているため、火事が多くなっていますのでご注意ください。



**力也・伊勢とつくり倉**  
所在地 黒瀬町 869-2  
電話番号 ☎9880  
開館時間 12:00～20:00  
休館日 水曜日  
入館料 無料

また、全国の有名窯で作られた一合徳利や、板に描かれた大々神楽図や絵馬、江戸時代の銭函なども展示され、訪れる人の目を楽しませていきます。

同館には、先代の館長が数十年にわたって収集した徳利約6000本が展示され、見る人を圧倒します。その多くは、酒屋などがその魅力を深めています。

通徳利の最も大きな特徴は、紛失を防ぐために店名や屋号、住所などが書かれている点で、そのユーモラスな姿や微妙に異なる口部がその魅力を深めています。

客に量り売りをするために用意した「貧乏徳利」とも呼ばれる通徳利（客が空になった徳利を持って店へ通い、代金と引き換えに中身を注いでもらったことから通徳利と呼ばれるようになった）で、同館に展示されているものは市内・県内のもので占められています。

シリーズ

**探訪・伊勢の博物館 20**

文化振興課内・伊勢まるごと博物館  
ネットワーキング会議事務局（☎227885）

**伊勢まちかど博物館 ⑦**

**力也・伊勢とつくり倉**

徳利とは、主に陶製で、首部が細く胸部がふくらんだ容器のことです。ガラス製やプラスチック製の容器が一般化する前は、お酒やしょうゆ、油などを貯蔵するために使われていました。

# 知る 備える 行動する

災害は  
忘れたころに やってくる

危機管理課 (☎015523)



## 防災行政無線

防災行政無線は、公共施設や避難場所などに設置した屋外拡声子局（のくせうこきょく）を通じて、市役所から一斉に防災情報などをサイレンや音声放送で伝えるための情報手段の一つです。

この屋外拡声子局は、市内185カ所に設置しており、人命に関わる重大な情報を伝えるときなどに放送を行います。

防災行政無線は、屋内にいたり、風向きによっては、聞こえにくい場合もあります。



### ■緊急情報

#### (サイレンと音声放送)

- 市内に震度4以上の地震が発生したとき
- 津波注意報や津波警報が発表されたとき
- 災害が発生する恐れのある場合 など

※緊急放送は、一般放送よりも大きな音量で放送します。防災行政無線のサイレンが聞こえたら、次のような行動をとってください。

- テレビ・ラジオなどで最新の情報を入手し、慌てずに行動する
- 身の危険を感じたら、迷わずに近くの避難場所へ避難する

### ■一般放送(音声放送のみ)

- 大規模な停電が起こったとき
- 行方不明者の情報提供を

お願いしたいとき

- そのほか、市の行政に関する重要なもの(選挙の案内など)など

### 防災行政無線が聞こえていますか？

伊勢市では、どのようなときでも緊急時の防災情報を放送できるよう、スピーカーを含む無線機器の点検・確認のために、午後5時15分に音楽(地区によってはチャイム)を流しています。「今まで聞こえていた音が聞こえなくなった」「雑音が入るようになった」など、お気づきの点がありましたら、危機管理課へお知らせください。

### 屋外拡声子局の整備工事

整備工事が1月から始まっています。工事に関して詳しくは、「広報いせ」1月号をご覧ください。



### 伊勢電山田西口駅記念室

県の内陸部に発展した国鉄(現在のJR)に対し、伊勢湾沿岸部の鉄道敷設を目指した伊勢電気鉄道(伊勢電)は、昭和5年に伊勢への乗り入れを果たしました。

しかし、そのわずか5日前に参宮急行電鉄(現在の近畿日本鉄道)が大阪から伊勢に乗り入れをしたこともあり、昭和11年には伊勢電の経営は困難になり、参宮急行電鉄に合併されました。

江戸橋駅以北は、そのまま近鉄名古屋線に継承されましたが、以南はその後、廃線して多くは道路に変わり、今も「近鉄道路」の名が残ります。

伊勢電は、榎田川以東は、現在の県道37号(県道鳥羽松阪線)がある所をおおむね通っていました。そして、尾崎聖堂記念館の100mほど南にあった鉄橋を渡り、秋葉山トンネルを抜け、外宮付近の大神宮前駅へと至りました。

同館は、山田西口駅があった辺りに位置し、入口の駅名標は、当時電車が通っていたことを物語っています。館内には、貴重な写真や、伊勢電の鳥瞰図(上空から見下ろしたように描いた図)、当時の時刻表や関連書籍が展示され、各地から鉄道ファンが訪れます。



### 伊勢電山田西口駅記念室

所在地 二俣2丁目5-43  
 電話番号 ☎4538  
 開館時間 8:00 ~ 16:00  
 休館日 無休  
 入館料 無料

### お願い

伊勢まちかど博物館は、各館の館長の善意により、住宅や仕事場を公開しているものです。見学前に予約をしてください。

# めざそや! 共同参画④

市民交流課 (☎②15513)

今回は、京都で行われた「日本女性会議」での滝村雅晴さんのお話と京都市長に対する感想、石阪督規さん(三重大学人文学部准教授、伊勢市男女共同参画審議会会長)による「自治会の活性化」について紹介します。

## パパ料理で、みんな幸せ



### 日本初のパパ料理研究家

猛烈サラーマンだった滝村雅晴さんは、昨年、周囲の反対をよそにパパ料理研究家として独立しました。

夫婦だけの時は外食が中心でしたが、長女の誕生をきっかけに、週末だけのパパ料理を始め、家族に喜ばれました。そこで、「パパ料理を作り、家族が喜ぶこと」が自分の幸せなんだというのを、お父さんたちみんなに知ってもらうことが目標となりました。

### 男の料理とパパ料理

滝村さんによると、自分の食べたい物を趣味で作るのが男の料理で、パパ料理は、自分はおなががすいていなくても家族のために作る料理のことです。つまり、お母さんの作る料理と同じです。

パパ料理は、①時間をかけ過ぎない、②道具にお金を掛け過ぎない、③食材にお金を掛け過ぎない、④後片付けがきちんとしてできる、⑤料理がおいしいことが原則です。

### 思いやりが一番

滝村さんは「料理だけでなく、生活の中で気が付いたことをどんどんしましよ。『手伝おうか?』というのは、一見理解があるかのようにですが、家事を自分の仕事と思っていないように、妻は腹が立つようです」と語りました。

仕事だけをしていると、気付かないことが多いものです。家庭や地域でいろいろなことに取り組むことで、視野が広がり、相手を思いやる気遣いができるようになります。

## 石ちゃんに聞きた〜い!



Q.自治会を活性化化するには?

A. 現在の自治会は、主に行政の末端としての働きをしています。本来の役割は、自分たちの意見を行政に通すことです。これからの低成長時代を乗り切るには、地域でも老若男女を問わず、総力戦しかありません。

せん。

世帯加入から個人加入への移行をしたり、自治会役員に若者や女性を登用したりするなど、担い手を確保するための手段も必要となるでしょう。

自治体は、積極的にこの仕組みづくりを支援していくことが大切です。

また、ユニークな取り組みや、やる気のある自治会に対する手厚い支援も必要だと思えます。

### 育メン市長

日本女性会議で、パネリストの中に京都市長の名前を見つけ、肩書きでの出席かたがっかりしました。

しかし、市長は元保育メソッドと知り、納得しました。当時、子どもの手を引いて保育所に通う姿を物珍しそうに見られたそうです。

また、市長が職員だったころ、初めての女性校長誕

生について地域の人から苦情があったとき、上司が「学校経営の文句は聞きますが、女性だから駄目ということは何もありません」と言ったというエピソードを聞き、なるほどと感じました。現在は、175校に親父の会をつくり、地域の親父としてつながり、若者を見守っていくとしています。わたしたちの市長も、育メンの仲間入りをしました。育児の経験を市政に生かしてほしいですね。

# めざせ！ ごみゼロのまち

環境課 (☎) 5540



ごみ減量化・資源化に  
ご協力を!!

皆さんの家庭から出され、  
集められたごみは、たくさ  
んの間と時間とエネルギー  
をかけて処理されていま  
す。

ごみの量が減ると、環境  
への負荷が軽減されると  
もに、ごみ処理にかかる経  
費の削減にもつながります。  
しかし、今出されている  
燃えるごみの中には、資源

物が約29%混ざっており、  
さらなる分別の徹底が必要  
です。

ごみの減量化・資源化に  
ご協力をお願いします。

3つのR  
ごみ処理量を減らすための

## 1日1人平均のごみ排出量

年度	ごみ排出量
平成19年度	1,147.4g
平成20年度	1,133.1g
平成21年度	1,115.8g

燃えるごみの中には、資源  
① Reduce: ごみを出  
さない(必要なだけ買う、  
過剰包装を断る、使用期  
限・消費期限の近いものを  
買う、故障したら修理する  
など)  
② Reuse: そのままの  
形で再び使用する(リサイ  
クルショップへ売るなど)  
③ Recycle: 資源化  
して再び利用する(資源物  
の分別を徹底する、再生利  
用品を買う、生ごみを堆肥  
化するなど)

## 環境標語優秀作品

温暖化 みんなでふせぐ エコバック  
ポイ捨てで 汚れる町と あなたの心  
未来に残せ きれいな地球 その一步は分別から  
ちょっとまで! 捨てる前に再利用  
さわやかな 周りの環境 自分から

羽田彩香さん  
尾高美佐代さん  
橘忠利さん  
羽田幸生さん  
有馬隆浩さん

この「3つのR」は、実  
践すべき順番に並んでいま  
す。つまり、「まずごみを  
出さないようにする」「発  
生したごみは、ほかに使用  
できないか考える」「使用  
できないごみは、資源化さ

## ごみゼロポスター上位3賞



市長賞  
久田萌夏さん  
(修道小5年)



議長賞  
川上奈津さん  
(小俣小4年)



教育委員会賞  
笠井康佑さん  
(明倫小1年)



市長賞  
新川晃子さん  
(厚生中2年)



議長賞  
中山莉奈さん  
(倉田山中1年)



教育委員会賞  
浅井雛子さん  
(厚生中3年)



れるよう排出方法に注意す  
る」という順番です。

皆さんも、日常生活の中  
で「3つのR」を実践し、  
ごみの減量化・資源化に努  
めましょう。

# 教えて!! シリーズ 介護保険 ⑨

## 介護サービスQ&A (負担軽減編)

今回は、介護保険サービス費の自己負担の軽減についてお知らせします。

**Q.** 毎月多くの介護保険サービスを利用しています。自己負担を軽減する制度はありませんか？

介護保険サービスを利用したときの自己負担は、掛かった費用の1割です。自己負担額の1カ月の合計が高額になり、自己負担上限額(表①参照)を超えた場合、超えた金額が「高額介護サービス費」として後から支給されます。



介護保険課 (☎215560)

**Q.** 夫婦ともに介護保険サービスを利用し、病院を診しているため、二人の介護保険と医療保険の自己負担額を合わせると高額になります。負担を軽減する制度はありませんか？

1年間に支払った介護保険と医療保険の自己負担額の合計額が、一定の額を超えた場合、超えた金額が「高額医療合算介護サービス費」として後から払い戻されます。

支給額の計算は、医療保険の世帯ごとに行います。住民登録上は同じ世帯であっても、加入する医療保険が異なる場合(国民健康保険と後期高齢者医療保険など)は、別計算になります。また、介護保険の「高額介護サービス費」や医療保

険の「高額療養費」の支給対象となっていない場合は、それらの額を除いて計算します。

**Q.** ショートステイや介護保険施設を利用したいけれども、費用が負担できるかどうか心配です。

市民税非課税世帯の人が、「負担限度額認定」を受けると、ショートステイを利用するときや、介護保険施設(特別養護老人ホーム、介護老人保健施設、介護療養型医療施設)へ入所するときに、食費や居住費の負担が軽減されます。

負担限度額認定を受けた利用者は、所得などに応じて決められた食費・居住費の負担限度額(表②参照)を自己負担します。残りの費用は、介護保険から介護サービス事業所へ直接支払われます。また、市民税課税世帯の人で、収入などの要件を満たす人には、負担限度額の特別減額措置があります。

**Q.** ほかに利用者負担を軽減する制度はありませんか？

市民税非課税世帯で、収入や預貯金額などの要件を満たす人には、「社会福祉法人等利用者負担軽減制度」があります。社会福祉法人が運営する事業所を利用したときに、自己負担が軽減されます。※今回紹介した制度を利用するには、すべて申請が必要です。

表① 高額介護サービス費の自己負担上限額(1カ月当たり)

区分		世帯の上限額	個人の上限額
市民税課税世帯		37,200円	37,200円
市民税非課税世帯	前年の合計所得金額と課税年金収入額の合計が80万円を超える人	24,600円	24,600円
	前年の合計所得金額と課税年金収入額の合計が80万円以下の人	24,600円	15,000円
	老齢福祉年金受給者		
生活保護受給者		15,000円	15,000円

表② 負担限度額

利用者負担段階		居住費				食費
		ユニット型個室	ユニット型準個室	従来型個室	多床室	
第3段階	市民税非課税世帯で、前年の合計所得金額と課税年金収入額の合計が80万円を超える人	1,640円	1,310円	1,310円(820円)	320円	650円
第2段階	市民税非課税世帯で、前年の合計所得金額と課税年金収入額の合計が80万円以下の人	820円	490円	490円(420円)	320円	390円
第1段階	生活保護受給者	820円	490円	490円(320円)	0円	300円
	老齢福祉年金受給者					
基準費用額(平均的な居住費・食費)		1,970円	1,640円	1,640円(1,150円)	320円	1,380円

介護保険事業予算額(平成22年度) 98億9437万7千円(うち国・県・保険料などから82億3675万1千円)

※特別養護老人ホームへの入所やショートステイの場合、従来型個室の負担限度額はかっこ内の金額になります。  
※基準費用額と負担限度額の差額が、介護保険から事業所へ支払われます。



# ケーブルテレビ番組案内

※詳しくは、アイティービーのチャンネルガイド・ホームページ・電子番組表 (EPG) をご覧ください。

**伊勢市行政チャンネル** (アナログ 10ch / デジタル 123ch)  
広報広聴課 (☎②5515)

**アイティービーコミュニティチャンネル** (アナログ 8ch / デジタル 121ch)  
(株)アイティービー (☎フリーコール 0120・270・089)

## 伊勢市テレビ広報「みてきて伊勢」

放送時間 午前6時・9時・正午・午後3時・6時・9時～

■特集 消防

■お知らせ 1/31～2/6 おひなさまめぐり in 二見、  
税の申告、健康の日啓発事業 2/7～13 税の申告  
2/14～20 税の申告、介護予防啓発「口腔訓練教室」  
2/21～27 資源拠点ステーションの開設、介護予防啓  
発「介護予防講演会」、税の申告、おひなさまめぐり in 二  
見 2/28～3/6 税の申告、健康の日啓発事業、介護予  
防啓発、おひなさまめぐり in 二見

## 市議会放送

市議会 3月定例会本会議および予算特別委員会 (設置された場合)、会議があった日の翌日の午後2時と午後7時から放送します。

番組制作・放送予算額 [平成22年度] 2,336万6千円

放送時間 午前6時～翌日午前2時

■アイティービーニュース

・月曜日～金曜日の午後7時に更新し、午後7時・8時・9時・10時・11時に放送

■特別番組「ひよこくらぶスペシャル～一年生になつたら～」(2月7日(月)～)

・午前9時30分・午後1時30分・5時30分・9時30分に1日4回放送 (60分番組)

■企画番組など (内容が更新される週を掲載しています)

2/5～11 年寄万歳～百歳になつたら～、トップに聞く、フォトスケッチ、8ミリフィルムに残る風景、伊勢音楽堂

2/12～18 どうやって作ってるの?、放課後クラブ、プレゼントください!、やすらぎのマイホーム、美し国の食卓、日本の暮らしのぞき箱 2/19～25 散歩、わがまち運動自慢、このまちのあしあと、くつろぎの時間、レディースアン

グラマー 2/26～3/4 ぐるぐるグルメ、探歩々隊、美し国の食卓、ニュース特集、歴史街道、おかげ横丁だより



- ・利用していないサイト (ホームページ) 料金を請求する「架空請求詐欺」
- ・厚生労働省の職員をかたる「還付金等詐欺」
- ・子どもや孫をかたる「オレオレ詐欺」
- ・子どもや孫をかたる「オレオレ詐欺」
- ・子どもや孫をかたる「オレオレ詐欺」
- ・子どもや孫をかたる「オレオレ詐欺」

## 後を絶たない振り込め詐欺

振り込め詐欺とは、「オレオレ詐欺」「架空請求詐欺」「融資保証金詐欺」「還付金等詐欺」を言い、伊勢警察署管内でも、これらの被害が発生しています。最近の手法は、次のようなものが多くなっています。

- ・警察官、金融庁の職員をかたる「オレオレ詐欺」
- ・子どもや孫をかたる「オレオレ詐欺」
- ・子どもや孫をかたる「オレオレ詐欺」
- ・子どもや孫をかたる「オレオレ詐欺」
- ・子どもや孫をかたる「オレオレ詐欺」
- ・子どもや孫をかたる「オレオレ詐欺」



ミーポくん

# 伊勢警察署だより

伊勢警察署 (☎②0110)

このうち、65歳以上の高齢者が7人を占めています。歩行者の皆さんは、道路を横断するときは、左右をよく確認し、車の通行に十

次に遭わないために、次のことに注意しましょう。また、「おかしいな」と思ったら、警察署・交番・駐在所へご相談ください。

- ・家族などに相談し、すぐに振り込まない
- ・「携帯電話の番号を変えた」は要注意! (必ず、本人や家族などに事実を確認しましょう)
- ・身に覚えのない請求は無視する

## 交通死亡事故が多発

昨年一年間で、市内では、9件の交通死亡事故が発生し、9人が亡くなっています。

伊勢警察署管内の交通事故発生状況 (平成22年概数)

区分	平成22年	平成21年	増減	増減率
総件数	5,380件	5,270件	+110件	+2.1%
人身事故	962件	944件	+18件	+1.9%
死者数	14人	7人	+7人	+100.0%
物損事故	4,418件	4,326件	+92件	+2.1%



分注意しましょう。また、夕暮れ時や夜間は夜光反射材を着用しましょう。運転手の皆さんは、交通ルールとマナーを守り、速度は控えめにして安全確認をしっかりと行ってください。

シリーズ消費生活相談  
**教えて相談員さん!!**



伊勢市消費生活センター (☎②15717)

最近疲れ気味のA子さん。  
仕事から家に帰ると…

**ピンポイント**

**A子** はい。

**O社** こんにちは、O社ですが。どんな疲れも取れる布団はいかがですか？

O社は、この布団を使うとぐっすり眠れ、疲れも取れると言います。さらに、今購入すると80万円のところを50万円にし、枕まで付けてくれると言います。A子は悩んだ揚げ句、購入することにしました。

**3日後**

**A子** 新しい布団で寝てみたけど、いつもと変わらな  
いみたい。それより、勢いで契約してしまったけど、

シリーズ障がい者福祉

ともたけきょうきょうと  
**自分らしく**

障がい福祉課 (☎②15558)

**重度障害者タクシー料金助成事業**

重度障がい者がタクシーを利用する際、その料金を一部を助成します。

**対象** 次のいずれかに該当する人

- 下肢・体幹・視覚障がい1～2級、内部障がい1級
- 療育手帳程度A
- 精神障害者保健福祉手帳1～3級

※各法に定める福祉施設入所者や、自動車税または軽自動車税の減免を受けている人は対象外です。

**助成内容** 600円分の助成券を、1カ月につき3枚(年間36枚)交付

※年度途中に交付する場合は、申請月を含む年度の残り月数×3枚を交付します。  
※1回の乗車につき1枚しか利用できません。

※助成券の有効期間は、交付年度末までです。

※重度身体障害者リフト付タクシー料金助成事業との併用はできません。

**予算額(平成22年度)** 574万5千円

**重度身体障害者リフト付タクシー料金助成事業**

電車・バスなどの交通手段を利用することが困難な重度の身体障がい者が、外出時にリフトおよび寝台付きのタクシーを利用する際、その料金の一部を助成します。

**対象** 下肢・体幹障がい1～3級で、外出時に移動寝台または車いすを必要とする65歳未満の人

※65歳以上の人は、「長寿課の「外出支援サービス事業」を利用してください。

**助成内容** 1000円分の助成券を、1カ月につき6枚(年間72枚)交付  
※年度途中に交付する場合は、申請月を含む年度の残り月数×6枚を交付します。  
※1回の乗車で6枚まで利用できます。

※助成券の有効期間は、交付年度末までです。

※重度障害者タクシー料金助成事業との併用はできません。

**予算額(平成22年度)** 90万1千円

**心身障害児通園旅費の助成**

障がい児の健全育成と経済的負担の軽減を図るため、訓練施設への通園旅費(電車・バスの運賃)を助成します。

**対象者** 身体障害者手帳または療育手帳の交付を受けた児童、およびその介護者

※ほかの制度で助成を受けている人は対象外です。  
**対象施設** 草の実学園、あすなろ学園、県立鷺学校

**助成額**  
● 県内の訓練施設…全額

● 県外の訓練施設：第1種の手帳を持っている人は2分の1、第2種の手帳を持っている人は2分の1または4分の1  
※最寄りのバス停または駅から訓練施設までを、最も安価な経路・方法で通園した場合の運賃を対象とします。運賃割引対象者は、割引後の運賃を対象とします。

※助成額の上限は、月額1万5000円です。

※月に1回に申請が必要です。

**予算額(平成22年度)** 10万8千円

**精神障害者小規模作業所通所旅費の助成**

小規模作業所へ通所している人の交通費を一部助成します。

**対象** 精神障がいがあり、小規模作業所に登録して通所している人

※身体障害者手帳または療育手帳を持っている人は利用できません

**予算額(平成22年度)** 20万2千円



払っていきけるかどうか心配  
だわ。布団を使ってしまっ  
たけど、返せるのかな…。  
教えて相談員さん！

このように、販売員が突  
然家にやって来て不意打ち  
的に販売することを「訪問  
販売」と言います。

訪問販売の場合、8日以  
内であればクーリング・オ  
フをすることができ、購入  
した商品を使ってしまっ  
ても返品することができます。  
(詳しくは「広報いせ」11  
月号をご覧ください)

このほか、床下を点検す  
るといふような「点検商法」  
や、公的機関を装った「か  
たり商法」などもあります。

訪問者があっても簡単に  
ドアを開けず、用件を確認  
するようにはしましょう。ま  
た、販売員のセールスト  
ーク(話術)に惑わされず、契  
約は慎重に行いましょう。

伊勢市消費生活センター予算  
額(平成22年度) 581万6  
千円(うち県補助金576万  
8千円)

# 図書館へ 行こう!

開館時間 午前9時～午後7時

伊勢図書館 ☎②10077・FAX ②10078

休館日 毎週水曜日、第2金曜日

小俣図書館 ☎②93900・FAX ②93902

休館日 毎週火曜日、第2金曜日

指定管理委託料 1億2,060万円

利用件数 49万1,043件(平成21年度)

## 伊勢図書館

### おはなし会

とき 毎週土曜日、午後2時30分～

ところ 1階・おはなしコーナー

内容 絵本や紙芝居などの読み聞かせ

### あかちゃんえほんのじかん

とき 2月24日(木)、午前11時～

ところ 2階・視聴覚室

内容 赤ちゃん絵本の紹介や読み聞かせ、手遊びなど

### 上映会

とき 2月13日(日)、午後1時30分～

ところ 2階・視聴覚室

内容 「つるの恩がえし」「泣いた赤鬼」(影絵劇)

### リサイクルフェア

とき 3月5日(土)・午前9時30分～午後4時、3月6日(日)・午前9時～午後3時

ところ 2階・視聴覚室

内容 保存期間を過ぎた雑誌(100種類以上・約2,000冊)や図書(約2,000冊)をリサイクルします  
※2月26日(土)・午前9時から、整理券を配布します。(先着160人)  
※3月5日(土)・午前11時30分までは入場制限を行い、1人につき5冊までとします。そのほかは入場・冊数とも制限はありません。

### 汚損・破損した本の展示

とき 2月12日(土)～22日(火)

ところ 2階・展示ホール

内容 汚損・破損して修理が必

要になった本や、貸し出しできなくなった本の展示

### 施設抽選会(4月～6月分)

とき 2月4日(金)、午前10時～

(受け付けは午前9時50分～)

ところ 2階・視聴覚室

### 人材育成事業講座企画(読書推進)本へのきっかけスキルアップ講座「もっと読み聞かせしようになりたい!」

とき 2月27日(日)、①午前10時30分～午後0時30分・②午後2時～4時

ところ 2階・視聴覚室

対象 学校・家庭・地域で子どもの読書にかかわる活動を推進・実践している人、または興味・関心がある人

内容 ①は幼児への読み聞かせ、②は小学校での読み聞かせについて、実践を重視した講習(①②いずれかの参加でも可)

講師 霜田美津子さん(桜花学園大学非常勤講師)

定員 30人(先着順)

申し込み 2月5日(土)から、直接・電話・ファクスで伊勢図書館へ



## 小俣図書館

### おはなし会

★あかちゃんおはなし会

2月10日(木)、午前11時～

★たんぼおはなし会

2月12日(土)、午後3時～

★ピッポの会・紙芝居

2月20日(日)、午前11時～

※場所は、1階・おはなしのへやです。

### 図書館おはなし会 & 工作

とき 2月26日(土)、午後3時～

ところ 1階・おはなしのへや

対象 3歳～小学生(就学前の子どもは保護者同伴)

内容 お話を読んだ後、ひな人形を作る工作をします

### 上映会

とき 2月19日(土)、午後2時～

ところ 2階・視聴覚室

内容 三遊亭楽太郎十八番集「禁酒番屋」「死神」

### マナーアップ月間

### みんなで利用しよう小俣図書館

■「図書館愛川柳 みんなの小俣図書館」作品展示

とき 2月2日(水)～28日(月)

ところ 1階・玄関

内容 昨年11月に募集した「図書館愛川柳」の作品展示

■汚損・破損した本の展示

とき 2月12日(土)～28日(月)

ところ 1階・閲覧室

内容 汚損・破損して修理が必要になった本や、貸し出しできなくなった本の展示

# みんな笑顔 伊勢の元気人

## 健康づくり通信

**申し込み** 午前8時30分～

健康課(福祉健康センター内)  
(☎24335、FAX20683)

〔参加費などの記載のないものは無料〕

**問い合わせ**

健康課(☎24335)  
小俣保健センター(☎7870)  
二見総合支所福祉健康課(☎1113)

予算額は、すべて平成22年度分です。

### 離乳食教室

**とき** 2月24日(木)、午前10時30分～正午  
**ところ** 中央保健センター

**対象** 市内在住の乳児(生後6カ月まで)の保護者  
**内容** 離乳食(初期～中期)のお話と試食  
**定員** 30人(先着順)

**申し込み** 2月1日(火)から、電話またはFAXで健康課へ  
**予算額** 約28万7千円(15回分)



### パパとママの教室

**とき** ①2月26日(土)・②3月4日(金)、午前10時～正午(2日間)

**ところ** 中央保健センター  
**対象** 初妊婦と夫  
**内容** ①2人で赤ちゃんを迎えるために(沐浴実習、妊婦模擬体験、着替え体験)

②これから始まる子育てについて(保健師のお話、絵本の読み聞かせ)  
**定員** 30人程度(先着順)

**持ち物** 母子健康手帳  
**申し込み** 電話またはFAXで健康課へ

**予算額** 約13万9千円(4回分)

### ヘルスマイト料理講習会

**とき・ところ・定員** 左表のとおり

**対象** 市内在住の人  
**テーマ** メタボリックシンドロームを予防する料理  
**参加費** 300円(当日持参)  
**持ち物** エプロン、三角巾、米 $\frac{1}{2}$ カップ

**申し込み** 2月1日(火)から、電話またはFAXで健康課へ  
**予算額** 35万円(60回分)

### ヘルスマイト料理講習会

とき	ところ	定員 (先着順)
2月15日(火)	小俣保健センター	35人
2月19日(土)	福祉健康センター	30人
2月23日(水)	福祉健康センター	30人
2月25日(金)	ハートプラザみその	30人
	光の街コミュニティセンター	20人

※いずれも時間は、午前9時30分～午後1時です。

### 介護予防講演会 音楽療法を楽しもう

認知症を予防するために、生きがいや生活の張りを見つけ、毎日の生活を楽しく、脳全体を刺激し、生き生きさせておくことが大切です。

音楽を通して、みんなで楽しく脳を生き生きさせる体験をしましょう。

**とき** 3月17日(木)、午後1時30分～3時30分

**ところ** 中央保健センター  
**対象** 市内在住のおおむね65歳以上の人で、受講経験のない人

**内容** 認知症についての講話、認知症予防のための音楽療法

**講師** 伊沢径世さん・尾崎尚美さん(音楽療法士)

**定員** 100人程度(先着順)  
**申し込み** 電話またはFAXで健康課へ

**介護予防普及啓発事業費** 33万6千円(うち国・県など交付金22万5千円)  
※介護予防講演会分は約15万1千円(4回分)

### 口腔訓練教室

お口の健康を保ち、肺炎やえん下障害を予防し、いつまでもおいしく食事ができるよう、お口の働きを良くするための教室を開催します。

**とき** 3月3日(木)、午後1時30分～3時

**ところ** 中央保健センター  
**対象** おおむね65歳以上の人で、次のような症状が気になる人

- 口の渇き
- お茶や汁物などでむせる
- 物を飲み込みにくい

**内容** 歯科医師による歯とお口の健康の話(講師：片山昇さん(伊勢地区歯科医師会会員)、歯科衛生士による口腔体操など)

**定員** 30人程度  
**申し込み** 電話またはFAXで健康課へ

**予算額** 34万5千円(50回分)  
(うち国・県など交付金32万1千円)



## 妊婦健診の検査項目を追加

市では、妊婦健診にかか  
る費用を助成していますが、  
1月から新たに検査項目が  
追加されました。

**検査項目** HTLV-Ⅰ抗  
体検査(ヒト白血球ウイル  
ス-Ⅰ型)

**対象** 妊娠中にHTLV-Ⅰ  
Ⅰ抗体検査を受けていない  
妊婦

※HTLV-Ⅰは、成人T  
細胞白血病の原因となるウ  
イルスで、母親がこのウイ  
ルスを持っていると、授乳  
などによって赤ちゃんに感  
染する可能性があります。  
ウィルスを持っているかど  
うかを調べるため、血液検  
査を行います。

※平成22年12月末までに妊  
娠の届け出をした人で、県  
内の医療機関を受診する場  
合は、医療機関で受診券を  
渡しますので、新たな手続



きは必要ありません。県外  
で受診する場合は、健康課  
で受診券を渡しますのでご  
連絡ください。

妊婦健康診査事業費 約1億  
908万1千円

## ヒブワクチン 小児用肺炎球菌ワクチン 子宮頸がん予防ワクチン 任意の予防接種を実施

2月1日から、次の人を  
対象に予防接種を行います。

ただし、この予防接種は任  
意の予防接種のため、接種  
対象者の保護者の希望によ  
り接種をするものです。

注意事項をご理解の上、  
接種を希望する人は実施医  
療機関で接種してください。

**種類** ①ヒブワクチン、②  
小児用肺炎球菌ワクチン、  
③子宮頸がん予防ワクチン

**対象** ①②生後2カ月～5  
歳未満の子ども、③中学1  
年生～高校1年生に相当す  
る年齢の女性

**実施場所** 県内の実施医療  
機関(次ページ参照)  
**接種費用** 無料

申し込み 事前に電話など  
で医療機関へ(要予約)

持ち物 健康保険証、母子  
健康手帳、子宮頸がんワク  
チンクーポン券(中学1年  
生～3年生の人)

※①②は、接種歴を確認す  
るため、母子健康手帳の提  
示がない場合は接種できま  
せん。

※万が一、重篤な副反応が  
出た場合は、医薬品副作用  
被害救済制度による救済と  
なります。接種する医師と  
よく相談し、接種するかど  
うかの判断をしてください。

※熱がある人、重篤な急性  
疾患にかかっている人、接  
種ワクチンに対して過敏症  
や副反応を呈したことがあ  
る人は、接種することがで  
きません。

予算額 1億3500万1千円



## 休日・夜間応急診療所(八日市場町)

	診療時間	診療科目
休日	日曜日・祝日 10:00～17:00 (12:00～13:00を除く)	内科・小児科・歯科
夜間	毎日 19:30～22:00	内科・小児科

■内科・小児科(☎☎8795)、歯科(☎☎0829)

予算額 9,409万5千円(うち他町分担金・診療所収入7,336万円)

■重症の人や左表以外の診察

救急医療情報センター(☎☎1199、音声自動案内☎0800-100-1199)

医療ネットみえのホームページ <http://www.qq.pref.mie.jp/>

■子どもの急な病気や事故・薬に関する小児科専門医師による電話相談

相談時間 毎日、19:30～23:30

電話番号 みえ子ども医療ダイヤル(☎#8000、☎津059-232-9955)

予算額 117万2千円(子育て相談48回分・子育て健康相談54回分)  
82万1千円(うち国・県補助金40万5千円)(成人健康相談48回分)

## 主な相談など

内容	とき	ところ	問い合わせ先
子育て相談	2月1日(火)	二見老人福祉センター 中央保健センター ハートプラザみその 小俣保健センター	二見総合支所福祉健康課 健康課 健康課 小俣保健センター
	2月8日(火)		
	2月15日(火)		
	2月22日(火)		
保健師・保育士の 子育て健康相談	2月25日(金)	神社地区 コミュニティセンター	健康課
成人健康相談 成人栄養相談 (成人栄養相談は要予約)	2月2日(水)	小俣保健センター ハートプラザみその 中央保健センター 二見老人福祉センター	小俣保健センター 健康課 健康課 二見総合支所福祉健康課
	2月10日(木)		
	2月17日(木)		
	2月23日(水)		
エイズ検査	毎週火曜日	伊勢保健福祉事務所 (県伊勢庁舎内)	伊勢保健福祉事務所 (☎☎5148)
	毎月第2火曜日		
こころの健康相談(要予約)	2月24日(木)		

※対象は、問い合わせ先が伊勢保健福祉事務所となっているものは県内在住の人、そのほかは市内在住の人です。

※「保健師・保育士の子育て健康相談」では、子育て健康相談、身長・体重測定、親子ふれあい遊びなどを行います。

任意予防接種実施医療機関(①ヒブワクチン、②小児用肺炎球菌ワクチン、③子宮頸がん予防ワクチン)

医療機関名	住所	電話番号	①②	③	医療機関名	住所	電話番号	①②	③
<b>伊勢市</b>					<b>伊勢市</b>				
荒木内科循環器科	西豊浜町	㉓ 0555		○	畠中医院	大湊町	㉔ 4572	○	○
伊勢慶友病院	常磐 2 丁目	㉔ 1155	○	○	ハートクリニック福井	御園町長屋	㉔ 2111	○	○
伊勢外宮前クリニック	宮後 1 丁目	㉔ 1115		○	花田小児科医院	中島 2 丁目	㉔ 5068	○	○
伊勢志摩レディスクリニック	黒瀬町	㉔ 0800	○	○	濱口医院	神社港	㉔ 4671		○
市立伊勢総合病院	楠部町	㉔ 5111	○*	○	はまぐち内科クリニック	上地町	㉔ 9888		○
いせはまごうくらた内科	黒瀬町	㉔ 5252		○	林産婦人科内科	小俣町相合	㉔ 8686	○	○
いど胃腸科クリニック	一志町	㉔ 3357		○	東谷呼吸循環器科	神久 5 丁目	㉔ 1181	○	○
今一色診療所	二見町今一色	㉔ 0202	○	○	東山胃腸科内科	小俣町元町	㉔ 4309		○
岩田医院	二俣 1 丁目	㉔ 5356		○	平澤クリニック	中須町	㉔ 0855	○	○
海野内科	浦口 2 丁目	㉔ 1211		○	ふじさとこどもクリニック	藤里町	㉔ 0220	○	○
大西皮ふ科	岡本 3 丁目	㉔ 0322		○	二見浦内科	二見町茶屋	㉔ 1122	○	○
おさぎ内科クリニック	御園町高向	㉔ 0155		○	堀胃腸科医院	河崎 1 丁目	㉔ 7556		○
越智医院	小俣町明野	㉔ 2275	○	○	松村ヒフ科医院	吹上 1 丁目	㉔ 2612		○
小野循環器科・内科	御園町長屋	㉔ 0660		○	松本医院	神社港	㉔ 4693	○	○
小原産婦人科	宮後 1 丁目	㉔ 8111		○	村松有滝診療所	村松町	㉔ 1212	○	○
角前胃腸科医院	藤里町	㉔ 5211		○	本橋産婦人科	一之木 1 丁目	㉔ 4103		○
亀谷内科胃腸科	岩淵 1 丁目	㉔ 1105		○	やまぐちレディースクリニック	小俣町本町	㉔ 3001		○
河北内科	小木町	㉔ 3141		○	山崎外科内科	楠部町	㉔ 2218		○
河口外科	神田久志本町	㉔ 2288		○	山田赤十字病院	御園町高向	㉔ 2171	○	○
神田小児科	河崎 1 丁目	㉔ 4545	○	○	やまなかこどもクリニック	小俣町相合	㉔ 8005	○	○
菊川産婦人科	一之木 5 丁目	㉔ 1515		○	山本医院	二見町溝口	㉔ 2323		○
木村クリニック	船江 1 丁目	㉔ 0002		○	山本内科クリニック	津村町	㉔ 7717		○
久保内科診療所	一之木 3 丁目	㉔ 8718		○	<b>玉城町</b>				
小崎外科産婦人科	勢田町	㉔ 0123		○	久瀬医院	佐田	㉔ 3120	○	○
小林胃腸科内科	馬瀬町	㉔ 6500		○	篠塚小児科	下田辺	㉔ 6300	○	○
さいとう内科呼吸器科三重スリーブクリニック	小俣町相合	㉔ 1159		○	たまき玉川クリニック	玉川	㉔ 1525		○
さかとく小児科	小木町	㉔ 1511	○	○	中嶋医院	蚊野	㉔ 7067		○
清水内科	神田久志本町	㉔ 0100		○	<b>度会町</b>				
鈴木小児科クリニック	岩淵 2 丁目	㉔ 2611	○	○	越智ファミリークリニック	大野木	㉔ 2255		○
鷲見内科	宮後 1 丁目	㉔ 2953		○	<b>大紀町</b>				
高見内科	岡本 1 丁目	㉔ 3931		○	あゆみ診療所	滝原	0598-86-3111		○
宅間内科	船江 3 丁目	㉔ 0808		○	小関医院	錦	0598-73-2222	○	○
玉石産婦人科	御園町長屋	㉔ 5656	○	○	小関ひろしクリニック	錦	0598-75-1000	○	○
堤内科クリニック	西豊浜町	㉔ 5030		○	杉の子クリニック	大内山	0598-72-4600	○	
積木内科小児科	岡本 3 丁目	㉔ 3738		○	瀧原診療所	滝原	0598-86-3122	○	○
でぐち内科クリニック	二見町荘	㉔ 1711		○	七保診療所	打見	0598-83-2016	○	○
寺田産婦人科	小木町	㉔ 0311		○	宮原医院	阿曾	0598-86-3555	○	○
徳田ファミリークリニック	倭町	㉔ 8425	○	○	<b>南伊勢町</b>				
永井こどもクリニック	八日市場町	㉔ 2010	○	○	小島医院	村山	㉔ 2000	○	○
ながや内科クリニック	船江 3 丁目	㉔ 3000		○	宿田曾診療所	田曾浦	0599-69-2015	○	○
西井耳鼻咽喉科	一志町	㉔ 3387		○	関岡クリニック	五ヶ所浦	0599-67-0070	○	○
西山クリニック	一之木 2 丁目	㉔ 2480		○	町立南伊勢病院	五ヶ所浦	0599-66-0011		○

※市立伊勢総合病院の予約受け付け・接種は金曜日の午前のみ。

※接種は、県内の実施医療機関のみとなります。上表の医療機関以外で接種する場合は、健康課へご連絡ください。



伊勢地区医師会長賞  
中村有志さん(豊浜中1年)

伊勢市長賞  
塩竹咲希穂さん(厚生中1年)

禁煙ポスター

## 情報コーナー

【受講料・参加費などの記載のないものは無料】

### 募集

#### 環境審議会委員を募集

環境課 (☎215540)

**資格** 市内に在住または通勤・通学している20歳以上(平成23年4月1日現在)の人

**任期** 委嘱した日〜平成25年3月31日

**活動内容** 会議に出席し、環境保全に関する施策を進める上で基本となる計画について調査・審議します

**募集人員** 5人以内

**応募方法** 2月14日(月)〜28日(月)(当日消印有効)に、応募用紙とレポート(テーマは「環境に関する思い」、A4サイズ500字程度)を、郵送またはEメールで同課(〒516-8601岩渕1丁目7-29、アドレス [atko@city.ise.nie.jp](mailto:atko@city.ise.nie.jp))へ

**選考方法** 選考会議で選考

※応募用紙は、2月14日(月)から同課で配布します。また、市のホームページに掲載します。

#### 市営吹上駐車場の利用者募集

管財契約課 (☎215526)

**対象** 市内に在住または通勤している人

**利用車両** 軽自動車、小型自動車、普通自動車(マイクロバス、トラックなどは利用できません)

**募集台数** 50台(申し込み多数の場合は抽選)

**利用期間** 4月1日〜平成24年3月31日(24時間利用可能)

**利用料金** 月額8240円

**申し込み** 2月1日(火)〜10日(木)に、車検証の写し、免許証・健康保険証など住所が確認できるもの(市内在住の人のみ)、勤務先の在職証明書(市外在住の人のみ)を、直接同課へ

※年度ごとに申し込みが必要です。

吹上駐車場位置図



- 伊勢市駅北口(近鉄側)まで徒歩約6分
- 伊勢市駅南口(JR側)まで徒歩約9分
- 宇治山田駅まで徒歩約7分

※平成22年12月末現在、32区画の契約があります。

**使用料収入** [平成21年度] 約294万6千円

#### 観光文化会館管理運営委員会委員を募集

文化振興課 (☎227885)

**資格** 市内に在住または通勤している人

**任期** 4月1日〜平成25年3月31日

**活動内容** 観光文化会館の管理・運営に関する事項を審議します

**募集人員** 若干名

**応募方法** 2月28日(月)まで(当日消印有効)に、住所・氏名・性別・年齢・自己紹介文を記入し、はがきまたはEメールで同課(〒519-0592小俣町元町540、アドレス [kyo-punka@city.ise.nie.jp](mailto:kyo-punka@city.ise.nie.jp))へ

**選考方法** 選考委員会で選考



QRコード  
(メールアドレス)

広告

「ミタス伊勢まちづくり」プロジェクト第2弾

**朔日風呂** ついたちぶる  
毎月1日は早朝6:00より営業

[www.mts-life.co.jp/mts-yu/](http://www.mts-life.co.jp/mts-yu/)

健康で、安くて、楽しい

伊勢・船江温泉 鷗

# みたすの湯

【営業時間】 9:00~24:00 ※最終受付/23:00

◆食事処 旬菜庵 赤い鳥 ◆手もみ処 おかげ整体 RE楽X  
 全日 11:00~24:00 全日 10:00~23:00  
 ※オーダーストップ/23:30

ご予約電話番号 0596-26-3700 ご予約電話番号 0596-22-9519

三重県伊勢市船江1-4-71-3 TEL 0596-29-4126

医師・看護師を募集

伊勢総合病院 (☎②5111)

同病院の医師および看護師を随時募集しています。

詳しくは、同病院へ問い合わせるか、同病院のホームページ (<http://hospital.ise.nie.jp>) をご覧下さい。



講座

成年後見制度に関する講座

「生き生きと元気に  
老いてからの安心生活」

長寿課 (☎②5559)

とき 3月17日(木)、午後1時30分～4時

ところ ハートプラザみその・多目的ホール

内容 講演「老いじたくの心得」、講演「成年後見制度について」制度と事例から学ぶ」

予算額〔平成22年度〕5万円



催し物

伊勢市社会福祉大会

生活支援課 (☎②5557)

とき 2月12日(土)、午後1時～

ところ ハートプラザみその・多目的ホール

内容 社会福祉の向上に努められた個人・団体の顕彰、福祉講演会「からだと心の健康づくり」森谷敏夫さん(京都大学大学院人間・環境学研究科教授)

事業費〔平成22年度予算〕40万円(うち市負担分20万円)

都市計画審議会

都市計画課 (☎②5591)

市の都市計画について調査・審議を行う都市計画審議会を開催します。

とき 2月18日(金)、午後1時30分～

ところ 市役所本館・3階委員会室

内容 伊勢市都市マスタープランの一部改定、三重県都市マスタープランの改定、用途地域などの都市計画決定素案についてなど

※傍聴を希望する人は、午後1時から、市役所本館・3階313会議室で受け付けを行います。

審議会開催経費 約11万8千円



お知らせ

伊勢総合病院

眼科診療を再開

伊勢総合病院 (☎②5111)

同病院の眼科診療は、平成19年4月から休止となり、その後は非常勤医師での診療を行っていましたが、平成23年2月から全面的に診療を再開します。

新たに眼科常勤医師が2人体制になり、毎日の外来診療と手術・入院が可能となります。眼科診療の再開に当たり、さまざまな眼科疾患に対応した最新の医療機器も整備しました。

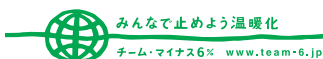
また、他科の疾患で通院・入院している人も、眼科医師と相談しながら治療を行うことができ、これまで以上に質の高い医療を提供していきます。



理想の敷寝具とは

自然な立ち姿が理想の寝姿勢と言われています。腰の隙間は敷寝具が、首の隙間は枕がそれぞれ埋めてくれるので、堅過ぎず柔らか過ぎずが、理想の敷寝具なのです。睡眠に関する相談はヒラマツが承ります。

参加しています。チームマイナス6%



RELAXATION NIGHT LIFE  
SINCE1900  
伊勢市宮町1丁目9-19 ☎0120-23-3591

KUMON

公文書写教室は生涯学習のパートナーです。

書写

ペン習字 かきかた 筆ペン 毛筆

生徒募集中

五十鈴ヶ丘教室  
伊勢市楠部町 263-8

毎週 = 火・土 / 10:00~12:00、14:00~17:00  
水 / 10:00~12:00、14:00~20:00

tel 0596-(23)-6322

広告



## 国民健康保険料申告書の提出を

医療保険課 (☎②55551)

国民健康保険料申告書は、保険料の算定に必要な前年中の収入を申告するためのものです。

1月1日以降に市内に転入した人や、平成22年中に収入が無かった人も、国民健康保険に加入している人は、申告書の提出が必要で  
す。なお、申告書は2月中旬に郵送します。

申告 3月15日(火)までに、申告書と同課・各総合支所生活環境課へ  
※後期高齢者医療保険料の申告書は、6月に送付します。

## インターネットなどで原付バイクを購入するときは課税課税務係 (☎②55331)

インターネットで原付バイクを購入した場合、原付バイクが届いても、販売証明書などの書類が届かず登録できない場合や、登録しても原付バイクが動かず、すぐに廃車にしなければならぬ場合などが見受けられます。

購入するときは、慎重に検討し、信頼できる人から購入してください。

※原付バイクを譲る場合は、廃車手続きをしてから譲ることをお勧めします。廃車手続きをせずに譲った場合、譲り受けた人が名義変更手続きをしなければ、いつまでも前の所有者に軽自動車税が掛かりますので注意してください。

## バイク・軽四輪・小型特殊自動車の変更手続き 課税課税務係 (☎②55331)

バイク・軽四輪・小型特殊自動車などに課税される軽自動車税は、4月1日現在で登録している人に、年額で掛かります。(月割りはありません)

次に該当する場合は、3月末までに手続きを行ってください。

手続きを忘れると、所有していないのに税金が掛かるなどの問題が生じますので注意してください。

- 名義変更：バイク・軽自動車など
- 廃車：廃棄処分が済んでいる、盗難に遭って所有していない
- 異なる車種によって手続き先が異なる

どを他人に譲った、または譲ってもらった

• 住所変更：市内に転入、または市外へ転出した  
※小型特殊自動車(トラクター・コンバイン)などを買い替えた場合も、登録の変更手続きが必要です。

車種	手続き先
<ul style="list-style-type: none"> <li>• 125cc までのバイク</li> <li>• 小型特殊自動車 (トラクター・フォークリフトなど)</li> </ul>	<ul style="list-style-type: none"> <li>• 課税課軽自動車税担当 (☎② 5531)</li> <li>• 二見総合支所生活環境課 (☎④ 1112)</li> <li>• 小俣総合支所生活環境課 (☎② 7861)</li> <li>• 御園総合支所生活環境課 (☎② 0241)</li> <li>• 各支所</li> </ul>
• 126cc ~ 250cc のバイク	三重県軽自動車協会 (☎津 059・234・8611)
• 三輪・四輪の軽自動車	軽自動車検査協会三重事務所 (☎津 059・234・8431)
• 251cc 以上のバイク	三重運輸支局 (☎ 050・5540・2055)

ワザームにとことんマダマダ。

# ぐっとらいふ

通話料無料  
0120 FreeDial

## 0120-11-3991

〒516-0001

伊勢市大湊町949

TEL 0596-36-6335

FAX 0596-36-6350

http://www.goodlife-ise.jp/

E-mail: info@goodlife-ise.jp

ぐっとらいふ

検索



私たちはリフォーム専門店。小さな会社で、

事務所はボロくて、

営業はヘタです。

しかし、腕は一流。

小さくても真面目な会社が

伊勢に存在しています。

代表 畑 祐樹

広告

学校の体育施設の利用

生涯学習・スポーツ課(☎27891)

市では、市立小・中学校の体育施設(体育館・運動場など)を開放し、団体が利用できるようになっています。

平成23年4月～平成24年3月に体育施設の利用を希望する団体は、事前に登録する必要がありますので申請をしてください。

申請期間 3月1日(火)～15日(火)(各施設の休業日を除く)

申請先

- ・旧伊勢市の学校：各学校
- ・二見町の学校：二見公民館
- ・小俣町の学校：小俣総合体育館
- ・御園町の学校：御園B&G海洋センター

※学校や市の行事が行われるときは利用できません。また、複数の団体が同じ日時に利用を希望した場合は、学区内にある団体を優先します。

使用料(照明を使用した場合のみ必要)下表のとおり

使用料収入〔平成22年度予算〕 5万6千円

※施設開放委託料・水道光熱費などに使われます。

学校施設の使用料

施設	学校名	使用料
体育館	小俣小、明野小、御園小、倉田山中、五十鈴中、厚生中、宮川中、港中、二見中、小俣中、御園中	全面：1,000円／2時間 片面：500円／2時間
	上記以外の小・中学校	全面：500円／2時間
運動場	宮川中、小俣中、二見中	全面：1,000円／1時間
	御園小	全面：500円／1時間
テニスコート	小俣中、御園中	1コート：300円／1時間

農業委員会委員

選挙人名簿の縦覧

選挙管理委員会(☎25635)

とき 2月23日(水)～3月9日(水)

午前8時30分～午後5時15分

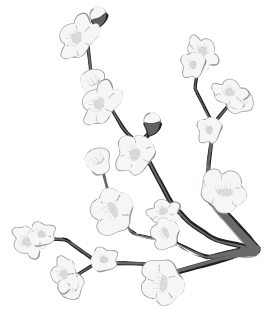
ところ 市役所東庁舎・4階選挙

管理委員会室(土曜日・日曜日は

市役所本館・1階守衛室)

パートタイム労働  
個別相談コーナー

三重労働局雇用均等室  
(☎津059・226・2318)



「パートにボーナスがないのはなぜ?」「同じ仕事をしているのに、なぜ正社員と同じ研修を受けられないの?」「パートから正社員になれないの?」など、パートタイム労働にまつわるさまざまな疑問をどこに相談したらよいか、お悩みではないですか。

三重労働局では月1回の個別相談コーナーを設け、疑問や相談に答えています。利用は無料です。気軽に相談してください。

とき 毎月第3水曜日、午前9時～午後4時

ところ 三重労働局総務部企画室

(津市島崎町327-12・津第二

地方合同庁舎3階)

相談電話 津059・226・2

110

引越しと不用品の処分は

●家屋を壊す前や、引越の際に出る不要品があれば御一報下さい。  
●商店会社の専属車も、ご相談に応じます。

地元の当社で!

見積無料

0120-28-3001

片付け仕事もおまかせ下さい。



引越 緊急荷物  
TSUTA TRANSPORT (有) つた運輸  
伊勢市小俣町宮前704の3 TEL(0596)28-3000(代)

広告

# 2月の無料相談

予算額〔平成22年度〕 4,002万8千円  
〔同ページに掲載している市主催の相談事業のみ〕

<b>法律</b> ※担当弁護士が、既に相手方の相談を受けている場合は、相談を受けることはできません。
とき／毎週月曜日、午後1時30分～3時30分 ところ／広報広聴課 (☎② 5515) 対象／市内に住所を有する人 定員／8人(定員を超えた場合は抽選) 申し込み／相談日当日の午後1時15分までに広報広聴課へ来所
とき／2月3日(木)、午後1時30分～3時30分 ところ／福祉健康センター 対象／市内に住所を有する人 定員／4人(定員を超えた場合は抽選) 申し込み／1月27日(木)～2月2日(水)に、社会福祉協議会伊勢支所 (☎② 2425) へ来所または電話
とき／2月17日(木)、午後1時30分～3時30分 ところ／社会福祉協議会二見支所〔二見ふれあいプラザ内〕 (☎④ 3994) 対象／市内に住所を有する人 定員／4人(定員を超えた場合は抽選) 申し込み／2月10日(木)～16日(水)に、社会福祉協議会二見支所へ来所または電話
とき／3月3日(木)、午後1時30分～3時30分 ところ／小俣保健センター 対象／市内に住所を有する人 定員／4人(定員を超えた場合は抽選) 申し込み／2月24日(木)～3月2日(水)に、社会福祉協議会小俣支所 (☎② 0509) へ来所または電話 ※2月中に申し込みを開始するため、今月号に掲載しています。
<b>交通事故</b>
とき／第3水曜日(2月16日)、午後1時～3時 ところ／広報広聴課 (☎② 5515) 定員／4人(先着順) 申し込み／相談日当日の午前8時30分～11時に、広報広聴課へ電話
とき／月曜日～金曜日、午前9時～午後4時(受け付けは午後3時30分まで) ところ／三重県交通事故相談窓口(三重県栄町庁舎・3階) (☎津 059・228・7350)
<b>行政</b>
とき／第2火曜日(2月8日)、午後1時～3時 ところ／二見生涯学習センター 問い合わせ／二見総合支所地域振興課 (☎② 1111)
とき／第3火曜日(2月15日)、午後1時～3時 ところ／広報広聴課 (☎② 5515)
とき／第4火曜日(2月22日)、午後1時～3時 ところ／小俣公民館 問い合わせ／小俣総合支所地域振興課 (☎② 7858)
<b>登記</b>
とき／第2火曜日(2月8日)、午後1時～4時(受け付けは午後3時まで) ところ／広報広聴課 (☎② 5515)
<b>人権</b>
とき／第2木曜日(2月10日)、午後1時～4時(受け付けは午後3時まで) ところ／広報広聴課 (☎② 5515)
とき／毎週火曜日・水曜日・金曜日、午前9時30分～午後4時30分 ところ／津地方法務局伊勢支局 (☎② 6158)
<b>公証</b> (遺言・契約証明)
とき／第1木曜日(2月3日)、午後1時～4時(受け付けは午後2時まで) ところ／広報広聴課 (☎② 5515)
<b>消費生活</b> (架空請求など)
とき／月曜日～金曜日、午前9時～正午・午後1時～4時 ところ／伊勢市消費生活センター (☎② 5717)
とき／月曜日～金曜日、午前9時～午後4時 ところ／三重県消費生活センター〔三重県栄町庁舎・3階〕 (☎津 059・228・2212)
<b>多重債務</b> (クレジット・消費者金融など)
とき／第3木曜日(2月17日)、午前9時30分～11時30分(受け付けは午前11時まで) ところ／市役所本館・2階第1会議室 定員／4人(先着順) 申し込み／相談日当日の午前8時30分から伊勢市消費生活センター (☎② 5717) へ電話

<b>婦人</b>
とき／月曜日～金曜日、午前9時～午後4時 ところ／生活支援課 (☎② 5556)
<b>母子</b>
とき／月曜日～金曜日、午前8時30分～午後5時15分 ところ／こども課 (☎② 5561)
<b>家庭児童</b> (18歳未満の子どもに関する相談・児童虐待の通告)
とき／月曜日～金曜日、午前8時30分～午後5時15分 ところ／こども課 (☎② 5709)
<b>乳幼児</b>
とき／月曜日～金曜日、午前9時～午後4時 ところ／大世古保育所 (☎⑤ 3676)
<b>幼児・小・中学生</b> (子育ての悩みや不安、不登校・いじめ・友人関係・学習のことなど)
とき／月曜日～金曜日、午前8時30分～午後5時15分 ところ／スマイルいせ〔小俣総合支所・3階〕 (☎② 7867・② 7887)
<b>臨床心理士によるカウンセリング</b> (要予約)
とき／月曜日・水曜日・金曜日・午前9時～午後2時、火曜日・木曜日・午前9時～午後5時 対象／小・中学生および保護者
<b>青少年</b> (非行問題など)
とき／月曜日～金曜日、午前8時30分～午後5時15分 ところ／青少年相談センター(小俣総合支所・2階) (☎② 7894)
<b>就職</b>
とき／2月8日(火)・22日(火)、午前10時～午後4時 ところ／サンライフ伊勢 対象／市内に在住または通勤している35歳以下の人またはその保護者、学校の進路担当教諭 定員／5人(先着順) 申し込み／おしごと広場みえ (☎津 059・222・3309) へ電話
<b>障がい者・障がい児</b> (福祉サービスの利用相談・日常生活や就労の相談支援など)
とき／月曜日～金曜日・午前9時30分～午後6時、土曜日・日曜日・祝日・午前9時30分～午後4時30分(実施しない場合があります) ところ／障害者相談支援センター「プレス」(岩淵2丁目4-9、☎② 6525) 相談方法／電話・来所・訪問
<b>高齢者在宅介護</b>
とき／月曜日～金曜日、午前8時30分～午後5時15分 ところ／地域包括支援センター (☎② 5583)、東地域包括支援センター (☎④ 1165)、西地域包括支援センター (☎② 5055)
とき／毎日24時間対応 ところ／各在宅介護支援センター〔神路園 (☎② 6012)、双寿園 (☎③ 9231)、白百合園 (☎② 1511)、山咲苑 (☎⑥ 2600)、正邦苑 (☎③ 1800)、みなと (☎⑤ 0811)、楽寿苑 (☎③ 0050)、二見ふれあいプラザ (☎④ 4423)、小俣 (☎② 1155)〕 相談方法／電話・来所
<b>心配ごと</b>
とき／第1水曜日(2月2日)、午後1時～3時 ところ／小俣保健センター 問い合わせ／社会福祉協議会小俣支所 (☎② 0509)
とき／第2水曜日(2月9日)、午後1時～3時 ところ／福祉健康センター 問い合わせ／社会福祉協議会伊勢支所 (☎② 2425)
とき／第3水曜日(2月16日)、午後1時～3時 ところ／ハートプラザみその・多目的室 問い合わせ／社会福祉協議会御園支所 (☎② 6617)
とき／第4水曜日(2月23日)、午後1時～3時 ところ／社会福祉協議会二見支所〔二見ふれあいプラザ内〕 (☎④ 3994)

1/4

## 菅首相が来勢

菅直人内閣総理大臣が、伊勢神宮参拝のため伊勢市を訪れました。

首相は、外宮・内宮を参拝した後、神宮司庁前で、ボーイスカウト・ガールスカウトの団員の代表から花束を贈呈されました。



1/9

## 江姫ゆかりの地周遊バスが運行開始

NHK大河ドラマ「<sup>こ</sup>江〜姫たちの戦国〜」の主人公「江」が幼少期を過ごしたとされる津市内のゆかりの地(伊勢上野城跡、津城跡など)をガイドと巡る周遊バスが運行を始めました。

このバスは、鳥羽駅を出発し、宇治山田駅・津駅を経由して江姫ゆかりの地を巡ります。3月31日(木)まで毎日運行します。(要予約)

宇治山田駅の発着時間 午前9時40分発、午後4時30分着

料金 大人1000円、小学生500円

予約先 榊観光販売システムズ(☎名古屋052・589・0200)、みえ観光ウェブのホームページ(<http://www.mie-kanko.jp/>)



## 広報いせ 第64号 平成23年2月1日発行

■発行／伊勢市 ■編集／情報戦略局広報広聴課

広報いせ発行事業費〔平成22年度〕  
約1,632万円(12回分)

〒516-8601 伊勢市岩渕1丁目7番29号  
TEL0596-21-5515 FAX0596-22-9699  
URL <http://www.city.ise.mie.jp> (パソコン)  
<http://www.city.ise.mie.jp/m/> (携帯)

Eメール [ise-koho@city.ise.mie.jp](mailto:ise-koho@city.ise.mie.jp)

印刷 千巻印刷産業株式会社

この広報紙は、再生紙を使用しています。



伊勢市携帯サイト  
QRコード



1/8

## 消防出初め式

県営サンアリーナで毎年恒例の消防出初め式が行われ、消防職員・消防団員が一年の無事を願うとともに、士気高揚を図りました。

式典では消防団員131人が表彰を受け、その後、サンアリーナ前で消防団員による行進と一斉放水が行われました。



1/9

## いせトピア新春まつり

生涯学習センターいせトピアで、新春まつりが開催され、多くの家族連れでにぎわいました。

この日は、もちつき体験やかきた大会、子どもピアノ演奏会が行われたほか、会場内には茶道体験や竹馬作り、風船を使ったアート作りができるコーナーなどが設けられ、子どもたちは笑顔いっぱい楽しんでいました。

人の動き  
(12月末)

総人口	133,788人(-33人)
世帯数	53,657世帯(+17世帯)
男性	63,437人(-18人)
女性	70,351人(-15人)

※「広報いせ」では、財源を確保するため、一部のページに企業広告を掲載していますが、これらは市が広告主や商品を推奨するものではありません。